

목 차

분기 보고서	1
【대표이사 등의 확인】	2
I. 회사의 개요	3
1. 회사의 개요	3
2. 회사의 연혁	3
3. 자본금 변동사항	3
4. 주식의 총수 등	3
5. 정관에 관한 사항	3
II. 사업의 내용	4
1. 사업의 개요	4
2. 주요 제품 및 서비스	5
3. 원재료 및 생산설비	6
4. 매출 및 수주상황	8
5. 위험관리 및 파생거래	11
6. 주요계약 및 연구개발활동	12
7. 기타 참고사항	14
III. 재무에 관한 사항	23
1. 요약재무정보	23
2. 연결재무제표	26
3. 연결재무제표 주식	31
4. 재무제표	60
5. 재무제표 주식	65
6. 배당에 관한 사항	105
7. 증권의 발행을 통한 자금조달에 관한 사항	105
7-1. 증권의 발행을 통한 자금조달 실적	105
7-2. 증권의 발행을 통해 조달된 자금의 사용실적	106
8. 기타 재무에 관한 사항	107
IV. 이사의 경영진단 및 분석의견	113
V. 회계감사인의 감사의견 등	114
1. 외부감사에 관한 사항	114
2. 내부통제에 관한 사항	115
VI. 이사회 등 회사의 기관에 관한 사항	116
1. 이사회에 관한 사항	116
2. 감사제도에 관한 사항	116
3. 주주총회 등에 관한 사항	116
VII. 주주에 관한 사항	117
VIII. 임원 및 직원 등에 관한 사항	119
1. 임원 및 직원 등의 현황	119
2. 임원의 보수 등	121
IX. 계열회사 등에 관한 사항	122
X. 대주주 등과의 거래내용	123
XI. 그 밖에 투자자 보호를 위하여 필요한 사항	124
1. 공시내용 진행 및 변경사항	124
2. 우발부채 등에 관한 사항	124
3. 제재 등과 관련된 사항	124

4. 작성기준일 이후 발생한 주요사항 등 기타사항	124
XII. 상세표	125
1. 연결대상 종속회사 현황(상세).....	125
2. 계열회사 현황(상세).....	125
3. 타법인출자 현황(상세)	125
【 전문가의 확인 】	125
1. 전문가의 확인	125
2. 전문가와의 이해관계	125

분기보고서

(제 11 기)

사업연도 2023년 01월 01일 부터
2023년 03월 31일 까지

금융위원회

한국거래소 귀중

2023년 05월 12일

제출대상법인 유형 :

주권상장법인

면제사유발생 :

해당사항 없음

회 사 명 :

주식회사 씨앤씨인터내셔널

대 표 이 사 :

배 은 철

본 점 소 재 지 :

경기도 화성시 삼성1로5길 39(석우동)

(전 화) 031-780-7450

(홈페이지) <http://www.cnccosmetic.com>

작 성 책 임 자 :

(직 책) 전무이사 (성 명) 성 기 훈

(전 화) 031-780-7450

【 대표이사 등의 확인 】

확 인 서

우리는 당사의 대표이사 및 신고업무담당이사로서 2023년 1분기 보고서의 기재 내용에 대해 상당한 주의를 다하여 직접 확인·검토한 결과, 중요한 기재사항의 기재 또는 표시의 누락이나 허위의 기재 또는 표시가 없고, 이 사업보고서에 표시된 기재 또는 표시사항을 이용하는 자의 중대한 오해를 유발하는 내용이 기재 또는 표시되지 아니하였음을 확인합니다.

또한, 당사는 「주식회사 등의 외부감사에 관한 법률」 제8조의 규정에 따라 내부 회계관리제도를 마련하여 운영하고 있음을 확인합니다.

2023. 5. 12.

주식회사 씨앤씨인터내셔널

대표이사 배 은 철 (서명)

신고업무 담당이사 성 기 훈 (서명)

I. 회사의 개요

1. 회사의 개요

회사의 개요는 기업공시서식 작성기준에 따라 분기보고서에 기재하지 않습니다.(반기/사업보고서에 기재 예정)

2. 회사의 연혁

회사의 연혁은 기업공시서식 작성기준에 따라 분기보고서에 기재하지 않습니다.(사업보고서에 기재 예정)

3. 자본금 변동사항

자본금 변동사항은 기업공시서식 작성기준에 따라 분기보고서에 기재하지 않습니다.(사업보고서에 기재 예정)

4. 주식의 총수 등

주식의 총수 등은 기업공시서식 작성기준에 따라 분기보고서에 기재하지 않습니다.(반기/사업보고서에 기재 예정)

5. 정관에 관한 사항

정관에 관한 사항은 기업공시서식 작성기준에 따라 분기보고서에 기재하지 않습니다.(반기/사업보고서에 기재 예정)

II. 사업의 내용

1. 사업의 개요

당사는 색조화장품을 전문적으로 개발하고 생산하는 색조화장품 전문 ODM 기업입니다. 제조업자 개발생산을 뜻하는 ODM(Original Development & Design Manufacturing) 시스템은 제조업체가 보유하고 있는 독자적인 기술력과 노하우를 바탕으로 상품기획부터 개발, 생산, 품질관리 및 출하에 이르기까지 전 과정에 대한 토탈 서비스를 실현하는 방식입니다. 일반적인 화장품 제조업체는 ODM방식과 OEM방식을 함께 운영하고 있으나, 당사는 영업 특성 상 자체 기획을 원칙으로 하고 있기 때문에 100% ODM 방식만을 운영하고 있습니다.

설립 후 초기에는 포인트 메이크업 화장품 중 아이라이너, 아이브로우와 같은 눈화장용 펜슬을 주력으로 하였으며, 국내의 중저가 브랜드들이 주요 고객이었습니다. 2013년부터 품목을 다변화하여 사업영역을 넓혀가고자 입술화장용 제품을 개발하기 시작하였으며, 립스틱, 립틴트 등이 국내외 여러 브랜드에서 큰 호응을 얻으면서 매출이 2013년 136억원에서 2022년 1,306억원으로 약 10배 가까이 성장하였습니다. 또한 이러한 립스틱과 립틴트의 성공으로 인해, 제품구성이 기존의 눈화장용 제품 위주에서 입술화장용 제품위주로 변화하게 되었습니다.

입술화장용 제품의 경우 발색, 착색, 내색, 발림성, 지속성 등 매우 다양한 속성을 연출할 수 있기 때문에, 당사는 이러한 입술화장용 제품의 다양한 연출 가능성을 당사의 영업, 기획 방식에 적극 접목하여 각 브랜드에 맞는 입술화장용 제품을 개발, 제안하는 전략을 적극적으로 개진하여 왔습니다. 이러한 노력의 결실로 국내 입술 틴트 제품 시장에서 대부분의 브랜드가 당사의 제품을 공급받고 있으며, 명실상부한 국내 입술화장용 제품의 최강자로 성장하게 되었습니다.

당사는 기존 경쟁업체들에서는 찾아보기 어려웠던 새로운 영업, 기획 방식을 운영하고, 고객 브랜드사에서 원하는 제품을 가장 발빠르게 제안하고 대응하는 노력이 결실을 맺어 현재는 국내 굴지의 색조 전문 ODM업체로 성장하게 되었습니다. 또한 높은품질 수준과 생산 기술 노하우로 후발 주자에 대한 높은 진입 장벽을 형성하여 당사의 영역을 확고히 해 나가고 있습니다.

2023년 1분기 당사의 매출은 461억원으로 전년동기 대비 82.1% 증가하였으며, 주력 제품군인 입술화장제품의 판매호조에 따라 국내와 북미 지역의 매출이 꾸준하게 성장중에 있습니다.

[공시대상기간중 요약 매출실적]

(기준일 : 2023년 03월 31일)

(단위 : 백만원)

사업 부문	매출 유형	품 목	2023연도 1분기 (제11기)	2022연도 (제10기)	2021연도 (제09기)
화장품 사업	제품	입술화장용 제품	30,940	81,496	54,496
		눈화장용 제품	9,717	36,472	31,743

		기타	5,520	12,638	5,054
합계			46,178	130,606	91,293

주1) 연결재무제표 기준으로 작성하였습니다.

본 사업의 개요에 요약된 내용의 세부사항 및 포함되지 않은 내용 등은 "II. 사업의 내용"의 "2. 주요 제품 및 서비스" 부터 "7. 기타 참고사항" 까지의 항목에 상세히 기재되어 있으며 이를 참고하여 주시기 바랍니다.

2. 주요 제품 및 서비스

가. 주요 제품 등의 현황

(기준일 : 2023년 03월 31일)

(단위 : 백만원)

사업 부문	매출 유형	품목	구체적 용도	주요 상표 등	2023연도 1분기 (제11기)		2022연도 (제10기)		2021연도 (제09기)	
					매출액	비중	매출액	비중	매출액	비중
화장품 사업	제품	색조 화장품	입술화장용 제품	- 3CE 벨벳 립 틴트 - Tarte 마라쿠자 쥬시 립 외	30,940	67.00%	81,496	62.40%	54,496	59.69%
			눈화장용 제품	- 페리페라 올테이크 무드 팔레트 - Dior 디올쇼 가부키 브로우 스타일러 외	9,717	21.04%	36,472	27.93%	31,743	34.77%
			기타	-	5,520	11.96%	12,638	9.67%	5,054	5.54%
합계					46,178	100.00%	130,606	100.00%	91,293	100.00%

주1) 연결재무제표 기준으로 작성하였습니다.

나. 주요 제품 등의 가격변동추이

(기준일 : 2023년 03월 31일)

(단위 : 원)

품목		2023연도 1분기 (제11기)	2022연도 (제10기)	2021연도 (제09기)
입술화장용 제품	내수	1,339	1,306	1,862
	수출	2,202	2,328	1,974
눈화장용 제품	내수	2,106	1,996	1,045
	수출	1,856	1,920	1,946
기타	내수	2,178	1,709	1,855
	수출	1,326	1,135	1,523
합계	내수	1,528	1,475	1,502
	수출	1,935	2,178	1,898

주1) 가격산출기준 : 연간매출액 ÷ 연간판매수량

- 당사가 영위하는 화장품ODM 산업은 각 제품이 고객사와 협의한 주문에 따라 생산되므로 각
- 주2) 제품의 발주 사양에 따라 단가가 상이합니다. 따라서 매년 평균 단가 산출 시 적용된 판매제품은 서로 상이한 제품으로써 단가의 연속성을 갖지 않습니다.
- 주3) 연결재무제표 기준으로 작성하였습니다.

3. 원재료 및 생산설비

가. 주요 원재료 등의 현황

(기준일 : 2023년 03월 31일)

(단위 : 백만원)

사업 부문	매입 유형	품 목	구체적용도	2023연도 1분기 매입액	비율	주요 매입처	주요 매입처와 회사의 특수관계여부
화장품 사업	원재료	오일, 착색제, 계면활성제 등	립스틱, 아이섀도우 등 의 화장품 원료	7,091	26.48%	(주)우진트레이딩 외	해당사항 없음
	부재료	용기, 캡, 단상자 등	보조재	19,686	73.52%	(주)대동 외	해당사항 없음
	소 계			26,777	100.00%	-	-

- 주1) 연결재무제표 기준으로 작성하였습니다.

나. 주요 원재료 등의 가격변동추이

(기준일 : 2023년 03월 31일)

(단위 : 원)

품목	구분	2023연도 1분기 (제11기)	2022연도 (제10기)	2021연도 (제09기)
오일	국내	34,520	33,460	28,746
	수입	19,335	52,862	17,454
착색제	국내	69,967	86,467	93,309
	수입	43,636	112,458	146,633
계면활성제	국내	28,835	30,263	26,211
	수입	32,826	60,444	38,500
기타	국내	38,103	37,111	31,250
	수입	46,240	63,332	95,765

- 주1) 화장품ODM산업의 특성 상 주요 판매되는 완제품의 구성요소들이 매년 변동되면서 각 품목 별 원재료 매입 비중이 변동되는 것이 가격 변동의 주요 요인입니다.
- 주2) 총 매입금액을 총 매입수량으로 나눈 평균 매입금액입니다.
- 주3) 연결재무제표 기준으로 작성하였습니다.

다. 생산능력 및 산출근거

(1) 생산능력

(기준일 : 2023년 03월 31일)

(단위 : 천개)

사업부문	품목	사업장	2023연도 1분기 (제11기)	2022연도 (제10기)	2021연도 (제09기)
화장품 사업	색조화장품	퍼플카운티(본사)	20,586	82,344	82,344
		그린카운티(용인)	16,305	65,220	65,220
		C&C 상해	13,850	23,400	23,400
		합계	50,741	170,964	170,964

(2) 생산능력의 산출근거

① 산출기준

- 주 생산설비의 기본생산능력 기준
- 2교대 운영 기준

② 산출방법

구분	내용
생산능력	설계기준 일평균 생산가능량 × 300일
가동시간 및 가동일수	1일 8시간, 월 25일 가동, 연 300일 가동 기준

라. 생산실적

(기준일 : 2023년 03월 31일)

(단위 : 천개)

사업부문	품목	사업장	2023연도 1분기 (제11기)	2022연도 (제10기)	2021연도 (제09기)
화장품 사업	색조화장품	퍼플카운티(본사)	11,732	38,002	35,016
		그린카운티(용인)	8,944	23,787	13,146
		C&C 상해	6,672	17,976	11,311
		합계	27,348	79,765	59,473

마. 생산설비의 현황 등

(1) 주요 사업장 현황

지역	사업장	주요 사업	소재지
국내	퍼플카운티(본사)	색조화장품 제조	경기도 화성시 삼성1로5길 39
	R&I 센터(수원)	화장품 연구개발, 영업 등	경기도 수원시 영통구 신원로198번길 15-13
	그린카운티(용인)	색조화장품 제조	경기도 용인시 처인구 이동읍 덕성산단1로28번길 12-1
해외	C&C 상해 제1공장	색조화장품 제조	중국 상해시 봉현구 뷰티밸리 內
	C&C 상해 제2공장	색조화장품 제조	중국 상해시 봉현구 뷰티밸리 內

(2) 생산설비 현황

(기준일 : 2023년 03월 31일)

(단위 : 백만원)

구분	기초 장부금액	취득	대체	처분	감가상각비	기타	기말 장부금액
----	---------	----	----	----	-------	----	---------

토지	13,557	-	-	-	-	-	13,557
건물	45,473	-	-	-	(307)	-	45,166
구축물	4	-	-	-	-	-	3
시설장치	287	4	-	-	(41)	-	250
기계장치	10,184	444	131	-	(483)	51	10,326
차량운반구	369	64	27	(10)	(30)	2	422
공기구비품	2,322	184	-	-	(238)	19	2,287
건설중인자산	2,085	1,114	(157)	-	-	61	3,103
사용권자산	1,058	1,501	-	-	(244)	41	2,356
합계	75,340	3,310	-	(10)	(1,343)	175	77,472

주1) 연결재무제표 기준으로 작성하였습니다.

4. 매출 및 수주상황

가. 매출실적

(기준일 : 2023년 03월 31일)

(단위 : 백만원)

지역	법인	사업 부문	매출 유형	품 목	2023연도 1분기 (제11기)	2022연도 (제10기)	2021연도 (제09기)	
국내	씨앤씨인터내셔널	화장품 사업	제품	입술화장용 제품	내수	13,913	39,961	33,953
					수출	12,996	30,817	13,864
					합계	26,909	70,778	47,817
				눈화장용 제품	내수	5,990	22,237	16,102
					수출	2,937	11,576	13,286
					합계	8,927	33,813	29,388
				기타	내수	2,373	4,444	1,256
					수출	3,657	9,527	5,199
					합계	6,030	13,970	6,455
해외	씨앤씨인터내셔널 상해	화장품 사업	제품	입술화장용 제품	내수	4,031	10,720	6,677
					소계	4,031	10,720	6,677
				눈화장용 제품	내수	791	2,661	2,355
					소계	791	2,661	2,355
				기타	내수	220	201	161
					소계	220	201	161
				총계				
					수출	19,590	51,920	32,349
					연결조정	(730)	(1,538)	(1,560)
					합계	46,178	130,606	91,293

주1) 연결재무제표 기준으로 작성하였습니다.

나. 수출현황

(기준일 : 2023년 03월 31일)

(단위 : 백만원)

매출유형	품목	지역구분	2023연도 1분기 (제11기)	2022연도 (제10기)	2021연도 (제09기)
제품	색조 화장품	북미	13,621	30,373	12,634
		아시아	3,315	11,994	11,099
		유럽,오세아니아	2,652	9,525	8,616
합 계			19,589	51,892	32,349

다. 판매경로 및 판매방법 등

(1) 판매조직

조직명	주요 기능
PD팀	국내 및 해외 영업, 신규 고객사 발굴
제품기획팀	시장 트렌드 분석 및 대응, 컨셉기획
고객대응팀	납기 및 수주 관리, 고객사 관리

(2) 판매경로

당사는 색조화장품 ODM전문업체로 당사가 직접적으로 소비자에게 제품을 판매하지 않고, 당사의 주요 매출처인 브랜드사에 제품을 납품하면 해당 브랜드사에서 최종적으로 소비자에게 제품을 판매합니다. 따라서, 당사의 제품은 기본적으로 100% B2B방식에 따라 판매됩니다.

(3) 판매방법 및 조건

당사의 매출은 주로 외상매출에 의한 매출이며 현금과 함께 어음 등으로 대금을 회수하는 것이 일반적입니다.

구분	조건
내수	고객사에 납품 후 현금 또는 어음 등 회수
수출	T/T 및 L/C 방식에 의한 직수출

(4) 판매전략

① ODM 영업의 패션 부띠끄化

대부분의 ODM사들이 연구소에서 개발한 신제품을 브랜드 고객사에 제안하는 방식의 영업 형태를 취하고 있지만, 당사는 한발 더 나아가서 각 브랜드의 컨셉에 맞는, 그리고 각 브랜드 내의 특정 제품의 후속 출시에 걸맞은 제품을 고객보다 먼저 기획, 개발해오고 있습니다. 모든 고객사에 공통으로 영업할 수 있는 제품 위주가 아닌, 특정 고객만을 위한 맞춤형 기획과 개발은, 화장품을 단순한 화장품, 기성품으로만 보지 않고 또 하나의 패션 아이템으로 보아, 고객에 맞는 패션 아이템을 디자인하는 방식의 영업 방법을 추구하고 있습니다. 이는 당사가 오랜 기간 포인트 메이크업 제품만을 기획, 개발해 왔기 때문에 가능한 것이며, 실제 고객사의 호응도도 매우 높아 단기간 내에 급성장할 수 있었던 원동력이 되었습니다.

② 소규모 신생 브랜드의 컨셉 구축 참여

최근 온라인 판매와 H&B스토어의 유통 시장 선도가 눈에 띄게 성장하면서, 기존과는 달리 자체 유통망이 없지만 참신한 컨셉과 아이디어로 새롭게 창업하는 인디 브랜드들이 많습니

다. 이들 브랜드 중 색조화장품 전문 업체들의 경우, 당사가 해당 브랜드 컨셉에 맞는 제품을 기획, 제안하고 다양한 제품군으로 라인업을 구축하는 데에 제품 기획 단계에서부터 참여하여 신생 브랜드들의 needs를 충족해 드리고 있습니다. 이러한 마케팅 전략은 국내 뿐만 아니라 해외의 신생 브랜드에도 적용하고 있습니다.

③ 품질 최우선 전략

포인트 메이크업 제품만을 전문적으로 생산할 경우의 마케팅 단계에서의 장점도 많지만, 가장 큰 단점은 높은 불량률이 필연적이라는 점입니다. 공정의 특성 상 다른 화장품 분류보다 불량률이 평균적으로 2배 이상 높지만, 당사는 이를 보완하고자 각 공정별 품질 검수절차를 더욱 세분화하였고, Coverage 100%의 유해물질 분석능력을 보유하고 있습니다. 실제로 당사는 지난 2018년 시중의 많은 제품에서 안티몬이라는 중금속이 검출된 이슈가 발생하기 이전부터, 이미 모든 중금속을 자체 측정, 검수하는 시설과 절차를 마련하여 운영하고 있었으며, 이러한 분석 능력을 높게 평가 받아 아모레퍼시픽은 2019년 당사를 품질 분석 관련 성과 공유 대상 업체로 선정하여 분석 관련 예산을 지원하고 당사의 분석 결과를 자체 분석 없이 그대로 준용하는 협약을 당사와 체결하였습니다. 더 나아가 2020년에는 아모레퍼시픽에서 실시한 ODM 협력사 종합 평가에서 당사가 1위를 차지한 바 있는데, 평가 항목 중 절대적인 영향을 미치는 품질 부분에서 우수한 평가를 받았기 때문입니다.

(5) 주요 매출처

(기준일 : 2023년 03월 31일)

(단위 : 백만원)

품목	회사명	2023연도 1분기		비고
		매출액	비중	
색조화장품	A사	6,114	13.24%	-
	B사	5,560	12.04%	-
	C사	4,519	9.79%	-
	D사	4,360	9.44%	-
	E사	4,088	8.85%	-
	F사	3,871	8.38%	-
	G사	1,943	4.21%	-
	H사	1,749	3.79%	-
	I사	1,363	2.95%	-
	J사	1,126	2.44%	-
	기타	11,485	24.87%	-
합계		46,178	100.00%	

주1) 연결재무제표 기준으로 작성하였습니다.

라. 수주상황

당사가 영위하는 ODM 비즈니스는 수주를 기반으로 하는 산업이 아니며, 산업의 특성상 양사 간 거래 조건 설정을 위한 간단한 계약서만을 작성하고, 발주물량에 대한 계약은 별도 작성하지 않습니다. 이는 당사만이 아닌 모든 화장품 ODM 업계에 공통되어 적용되는 거래 환경이며, 발주량과 생산량이 고객사의 판매계획 및 영업상황에 따라 수시로 변동되기 때문에,

특정 시점의 정확한 수주상황을 표시할 수 없습니다.

5. 위험관리 및 파생거래

가. 시장위험과 위험관리

(1) 위험관리요소

연결실체는 여러 활동으로 인하여 시장위험(외환위험, 이자율위험, 기타가격위험), 신용위험 및 유동성 위험과 같은 다양한 금융 위험에 노출되어 있습니다. 연결실체의 전반적인 위험관리정책은 금융시장의 예측불가능성에 초점을 맞추고 있으며 재무성과에 잠재적으로 불리할 수 있는 효과를 최소화하는데 중점을 두고 있습니다.

위험관리는 이사회에서 승인한 정책에 따라 재무부서의 주관으로 이루어지고 있습니다. 재무부서는 전반적인 위험관리에 대한 원칙과 외환위험, 이자율 위험, 신용 위험, 파생금융상품과 비파생금융상품의 이용 및 유동성을 초과하는 투자와 같은 특정 분야에 관한 정책을 이사회에 수시로 보고하고 있습니다.

(2) 시장위험

1) 시장위험

① 외환위험

연결실체는 국제적인 영업활동을 영위함에 따라 미국달러화와 관련된 환율변동위험에 노출되어 있습니다. 외환위험은 미래예상거래 및 인식된 자산과 부채와 관련하여 발생하고 있습니다.

② 이자율위험

연결실체의 이자율위험은 미래 시장이자율 변동에 따라 예금 또는 차입금 등에서 발생하는 이자수익 및 이자비용이 변동될 위험으로서 이는 주로 변동금리부 조건의 예금과 차입금에서 발생합니다. 연결실체의 이자율위험관리의 목표는 이자율 변동으로 인한 불확실성과 금융원가의 최소화입니다.

이를 위해 연결실체는 내부 유보자금을 활용한 외부차입의 최소화 및 고금리 차입금 비중 축소, 정기적인 국내외 금리동향 모니터링 실시 및 대응방안 수립 등을 통해 선제적으로 이자율위험을 관리하고 있습니다.

2) 신용위험

신용위험은 기업 및 개인 고객에 대한 신용거래 및 채권 뿐 아니라 현금성자산, 채무상품의 계약 현금흐름 및 예치금 등에서도 발생합니다.

연결실체는 신용등급이 높은 은행 및 금융기관과만 거래합니다.

기업 고객의 경우 외부 신용등급을 확인할 수 있는 경우 동 정보를 사용하고 그 외의 경우에는 내부적으로 고객의 재무상태와 과거 경험 등을 근거로 신용등급을 평가하여 신용이 우량한 고객에 한하여 신용매출을 제공하고 있습니다.

연결실체의 신용위험은 개별 고객, 산업, 지역 등에 대한 유의적인 집중은 없습니다.

일부 매출채권에 대해서는 거래상대방이 계약을 불이행하는 경우 이행을 요구할 수 있는 보증 또는 신용장 등의 신용보장을 제공받고 있습니다.

연결실체는 기대신용손실 모형이 적용되는 다음의 금융자산을 보유하고 있습니다.

- 재화 및 용역의 제공에 따른 매출채권
- 상각후원가로 측정하는 기타수취채권

현금성자산도 손상 규정의 적용대상에 포함되나 식별된 기대신용손실은 유의적이지 않습니다.

① 매출채권

연결실체는 매출채권에 대해 전체 기간 기대신용손실을 손실충당금으로 인식하는 간편법을 적용합니다. 기대신용손실을 측정하기 위해 매출채권은 신용위험 특성과 연체일을 기준으로 구분하였습니다. 기대신용손실율에는 미래 전망정보가 포함됩니다.

② 상각후원가 측정 기타수취채권

상각후원가로 측정하는 기타수취채권에는 미수금 등이 포함됩니다. 연결실체는 상각후원가로 측정하는 기타수취채권은 모두 신용위험이 낮은 것으로 판단하였습니다.

3) 유동성위험

연결실체는 정기적인 자금수지계획의 수립을 토대로 영업활동, 투자활동, 재무활동에서의 자금수지를 미리 예측해 금융부채와 금융자산의 만기구조를 대응시키고 있으며, 이를 통해 필요 유동성 규모를 사전에 확보하고 유지하여 향후에 발생할 수 있는 유동성위험을 사전에 관리하고 있습니다.

(3) 자본위험

연결실체의 자본관리 목적은 계속기업으로 영업활동을 유지하고 주주 및 이해관계자의 이익을 극대화하고 자본비용의 절감을 위하여 최적의 자본구조를 유지하는데 있습니다. 연결실체는 배당조정, 신주발행 등의 정책을 통하여 자본구조를 경제환경의 변화에 따라 적절히 수정변경하고 있습니다.

나. 파생상품 및 풋백옵션 등 거래 현황

- 해당사항 없습니다.

6. 주요계약 및 연구개발활동

가. 경영상의 주요계약 등

- 해당사항 없습니다.

나. 연구개발활동

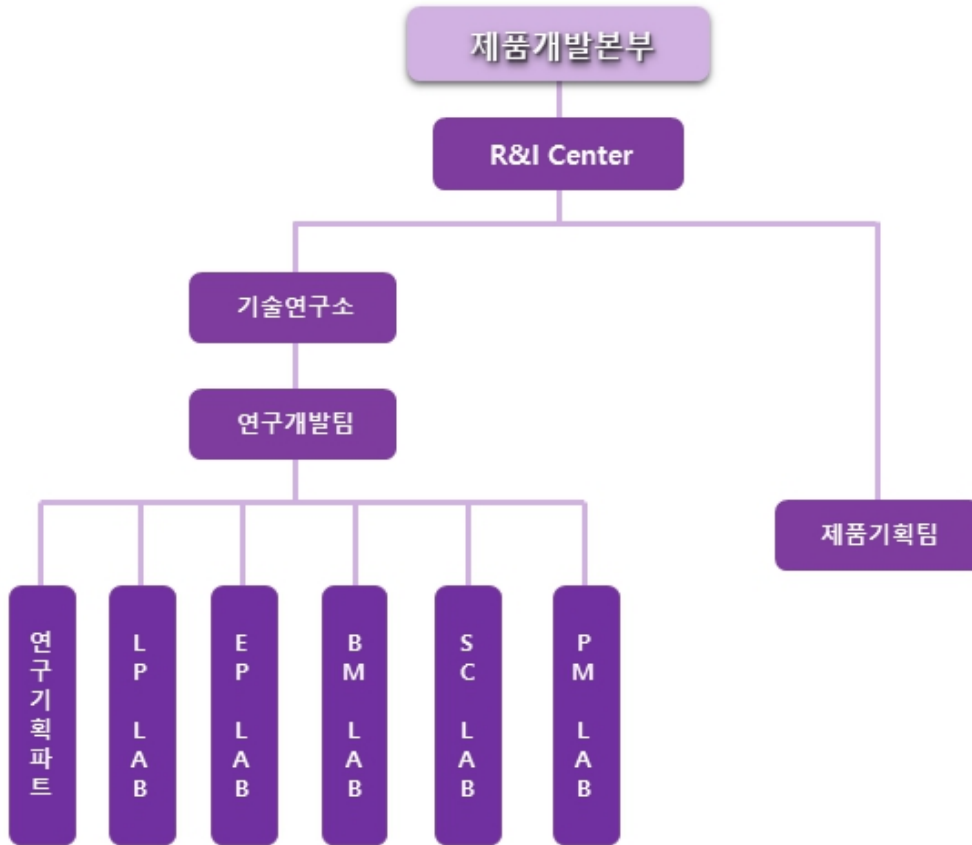
(1) 연구개발활동의 개요

씨앤씨인터내셔널 연구개발조직은 제품개발본부 산하의 국내 및 해외 연구소로 구성되어 있

으며 차별화된 소재 및 제형 기술을 개발하여 다양한 제품에 신기술을 적용하는 등 국내 최고 색조화장품 ODM 회사로 도약하기 위해 끊임없이 노력하고 있습니다. 당사는 현재 보유하고 있는 핵심 기술을 고도화하고, 연구개발에 대한 투자를 확대하여 현 사업의 경쟁력을 강화하는 한편, 미래성장을 위한 신규 사업영역 발굴을 위한 활동을 지속적으로 이어나갈 예정입니다.

(2) 연구개발 담당조직

[연구개발조직도]



연구개발조직도

자료 : 회사 자체 자료

(3) 연구개발비용

(기준일 : 2023년 03월 31일)

(단위 : 백만원)

과 목	2023연도 1분기 (제11기)	2022연도 (제10기)	2021연도 (제09기)	비 고
경상연구개발비	891	2,869	2,783	-
정부보조금	-	-	-	-
연구개발비 합계	891	2,869	2,783	-
연구개발비/매출액 비율 [연구개발비÷매출액×100]	1.93%	2.20%	3.05%	-

주1) 연결재무제표 기준으로 작성하였습니다.

(4) 연구개발실적

구분	핵심기술	관련제품	연구개발
입술화장용 제품	실리콘 폴리머 다량 배합한 립틴트 처방기술	립틴트	자체연구
	워터 젤 틴트 처방 기술	립틴트	자체연구
	필오프(Peel-off Type) 기술	립틴트	자체연구
	다색 립스틱, 새도우스틱 성형기술	립스틱	자체연구
	세미 젤 제형의 립글로스 처방기술 및 자동 충전 기술	립글로스	자체연구
	마블 립스틱 성형 기술	립스틱, 립밤	자체연구
	혼합조성물의 건조속도 단축기술	립글로스, 립틴트	자체연구
	파우더 에센스 립틴트 처방기술	립틴트	자체연구
	물을 다량 배합한 유화 립스틱 기술	립스틱	자체연구
	투명 스틱 처방기술	립스틱, 립밤	자체연구
눈화장용 제품	화장 펜슬 처방기술	아이라이너, 아이브로우	자체연구
	브로우 마스카라 개발기술	아이브로우	자체연구
	글리터 투명 아이 스틱/젤 제형의 처방기술	아이새도, 블러셔	자체연구
	반고형 아이새도 처방기술 및 생산 성형기술	아이새도, 블러셔	자체연구
	소결타입 아이새도 처방기술 및 생산 성형기술	아이새도, 블러셔	자체연구
	다색 그라데이션 아이새도의 생산 성형기술	아이새도, 블러셔	자체연구
	매트 타입의 고발색 아이새도 개발기술 및 성형기술	아이새도, 블러셔	자체연구
	젤아이라이너 성형기술	아이라이너	자체연구
	DHA를 활용한 피부 턴오버 착색기술	브로우틴트, 브로우파우더	자체연구
	필오프(Peel-off Type) 기술	브로우틴트	자체연구
	고분자 이중 액정 코팅 기술	브로우틴트	자체연구
	워터프루프 마스카라 처방기술	마스카라	자체연구
	액상형 아이라이너 개발 기술	아이라이너	자체연구
기타	누디 벨벳 메이크업베이스 처방기술	파운데이션	자체연구
	자외선 차단 기능성 화장품 개발기술	파운데이션, BB크림	자체연구
	실리콘 프리 파운데이션 개발기술	파운데이션	자체연구
	스틱형 파운데이션 개발기술	스틱파운데이션, 선스틱	자체연구
	메이크업 픽서 개발 기술	메이크업베이스, 프라이머	자체연구
	항균기능의 세니타이저 핸드로션 개발 기술	핸드로션	자체연구
	화장품용기 제작기술	아이라이너, 립틴트	산업협력

7. 기타 참고사항

가. 지적재산권 보유 현황

(기준일 : 2023년 03월 31일)

종류	취득일	지적재산권 내용	근거법령	취득소요기간	상용화 여부 및 매출기여도	비고
특허권	2014-10-30	심 깎기 기능을 구비한 아이라이너	특허법	1년 5개월	눈화장용 제품 적용중	국내
	2016-06-22	화장 펜슬		1년	눈화장용 제품 적용중	
	2016-08-05	발색 및 사용감이 개선된 지속형 파우더 에센스 조성물 및 이의 제조 방법		9개월	입술화장용 제품 적용중	
	2016-09-20	필오프타입 눈썹 착색용 조성물 및 이의 제조방법		10개월	눈화장용 제품 적용중	
	2018-11-22	높낮이 조절형 도포구를 갖는 화장품 용기		1년	입술화장용 제품 적용중	
	2019-07-09	멀티 펜슬형 화장품 용기		10개월	눈화장용 제품 적용중	
	2022-02-20	고함량 울리고머형 피토스테롤 에스터를 고품 안정화한 립글로스 스틱형화장료 조성물		8개월	입술화장용 제품 적용중	
디자인	2014-10-30	립스틱 용기	디자인 보호법	8개월	입술화장용 제품 적용중	국내
	2015-09-04	립스틱		7개월	입술화장용 제품 적용중	
	2017-07-27	화장품용 고품분		4개월	-	
	2019-03-27	화장용 펜슬의 기밀 유지형 캡		6개월	눈화장용 제품 적용중	
상표권	2018-07-02	제3류-yevely	상표법	10개월	-	국내
	2018-07-02	제3류-LECHE		10개월	-	
	2018-07-02	제3류-CHEROP		10개월	-	
	2018-07-02	제3류-Melly		10개월	-	
	2018-07-02	제3류-fraissia		10개월	-	
특허권	2018-11-16	화장펜슬	-	3년 4개월	눈화장용 제품 적용중	프랑스
	2018-04-24	화장펜슬	-	2년 5개월	눈화장용 제품 적용중	미국
	2019-11-20	필오프타입 눈썹 착색용 조성물 및 이의 제조방법	-	3년 4개월	눈화장용 제품 적용중	유럽
	2021-04-30	필오프타입 눈썹 착색용 조성물 및 이의 제조방법	-	4년 9개월	눈화장용 제품 적용중	중국
	2018-09-18	발색 및 사용감이 개선된 에센스 조성물 및 이의 제조방법	-	1년 11개월	입술화장용 제품 적용중	미국
	2021-04-30	발색 및 사용감이 개선된 에센스 조성물 및 이의 제조방법	-	4년 6개월	입술화장용 제품 적용중	중국

2021-05-17	발색 및 사용감이 개선된 에센스 조성물 및 이의 제조방법	-	4년 6개월	입술화장용 제품 적용종	일본
2021-03-03	발색 및 사용감이 개선된 에센스 조성물 및 이의 제조방법	-	4년 4개월	입술화장용 제품 적용종	유럽

나. 시장여건 및 영업의 개황

(1) 시장의 특성

1) 주요 목표시장

당사는 색조 전문 ODM업체이며 당사가 목표로 하는 전방시장은 당사가 제품을 공급하는 브랜드사가 속한 화장품 시장에 해당됩니다. 이러한 화장품 시장의 경우 최근빠른 트렌드 변화로 인해 변화의 주기가 가속화 되고 있으며 화장품 업계의 변화는 구조적으로 당사가 속한 ODM업체에 수혜로 작용할 것으로 판단됩니다. 화장품 업계의 구조적인 변화 및 이에 따른 ODM업체 수혜의 구체적인 사항은 하기와 같습니다.

① 중소 브랜드 등 인디뷰티의 성장

대규모 화장품 브랜드를 중심으로 형성되어 있던 기존 화장품 시장은 중소 브랜드 중심으로 구성된 인디뷰티 브랜드로 인해 시장 지위를 위협받고 있습니다. 글로벌 유통 플랫폼 아마존에서 '인디뷰티' 페이지를 신설할 만큼 인디 브랜드의 영향력이 점차 확대되고 있습니다. 아마존은 인디뷰티 페이지에서 기초화장품, 색조화장품, 향수, 남성 화장품, 친환경 화장품, 혁신적인 화장품 등 하위 섹터를 분류하며 다양한 인디 브랜드/제품을 소개하고 있습니다.

인디뷰티 브랜드는 흔히 알려진 메이저 브랜드가 아닌, 독립적으로 설립된 '새롭고 생소한' 컨셉으로 소비자에게 다가가려는 뷰티 브랜드로 정의할 수 있습니다. 일반적으로 인디뷰티 브랜드는 설립자의 신념, 철학, 가치가 브랜드와 제품에 녹아 있기에 이는 소비자와의 공감대를 형성하는 요소가 되어 구매를 자극합니다. 또한, 최근 화장품 업계 내 전반적인 인디뷰티 브랜드에 대한 관심 증대로 SNS상의 뷰티 인플루언서가 인디뷰티를 표방한 인디뷰티 브랜드를 론칭하는 경우도 발생합니다. 즉 디지털 기반의 매체와 온라인 채널은 인디뷰티 브랜드 성장에 주요 역할을 한 것으로 평가됩니다.

상당수의 인디뷰티 브랜드는 SNS로 소비자와 끊임없이 소통하여 피드백을 직접 듣고 소비자의 니즈를 제품에 즉각 반영하는 경향을 보입니다. 이를 통해 해당 브랜드는 진정성을 강화하고, 소비자로부터 신뢰를 확보할 수 있는 기반을 구축합니다. 즉 이러한 인디뷰티 브랜드의 대두는 화장품 트렌드의 빠른 변화와 니즈를 충족시켜 줄수 있는 디지털 기반의 매체를 기반으로 한 뷰티 인플루언서의 등장 및 이로 인한 소비자의 기존 대기업 브랜드 로열티 저하에 기인한다고 할 수 있습니다.

이러한 인플루언서 기반 인디뷰티 브랜드는 잠재 고객층 중 하나인 10~20대를 사로잡을 수 있는 가장 유력한 방안으로 대두되고 있습니다. 인플루언서의 경우 자신들이 가진 팔로워 등을 통해 자신이 참여하고 있는 제품에 대해 적극적인 홍보를 펼치기 때문에 잠재 고객을 유치할 가능성이 더욱 높으며, 마케팅 효과를 극대화 할 수 있습니다. 특히, SNS 중 인스타그램의 경우 미디어 콘텐츠와 해시태그를 통한 유입과 접근이 쉽다는 장점 때문에 인플루언서 마케팅이 자리 잡기 쉬운 효과적인 채널로 손꼽힙니다. 이로 인해 소비자들이 생활 속에서 자연스럽게 흥미롭게 브랜드의 메시지를 접하고 공감하는 방식이 가능해짐으로써 인디뷰티 브랜드의 성장성을 가속화 시키고있습니다.

② 인디뷰티 브랜드 성장에 따른 ODM 업체 수혜

화장품 업계의 빨라진 트렌드 변화에 따른 인디뷰티 브랜드의 증가에 따라 화장품 ODM시장 또한 성장이 가속화 될 전망입니다. 대부분의 인디뷰티 브랜드의 경우 대기업 화장품 업체에 비해 생산 역량을 갖추고 있지 않기 때문에 기술력이 뛰어나며 생산 역량이 충분한 ODM업체에 구조적으로 의존할 수 밖에 없습니다.

화장품 시장에서 인플루언서, 파워블로거 등의 인디 브랜드의 영향력이 확대되고 있고 이로 인해 고객 세그멘테이션은 더욱 세분화되고 트렌드는 더욱 빠르게 변화될 전망입니다. 이러한 인디뷰티 브랜드의 경우 빠르게 콘텐츠를 생산하고 쉽게 대중적인 인기를 얻기 위해 트렌드를 선도해야 하는 입장이며, 이에 따라 트렌드 주기 또한 빨라지고 제품의 기능과 종류도 다양해 질 전망입니다. 이로 인해 제품 주기는 자연스럽게 과거 대비 짧아지며, 과거 소품종 대량생산에서 다품종 소량생산 중심으로 화장품 생산 패러다임은 변화해 왔습니다. 이렇게 짧은 사이클 안에서 제품의 다양성을 요구하는 시장 트렌드를 뒷받침 할 수 있는 것이 바로 ODM 업체의 기술력입니다.

결론적으로, 화장품 온라인 및 H&B스토어 등 유통채널의 다각화로 인한 인디 뷰티브랜드의 시장 진입은 이를 뒷받침 할 수 있는 기술력 및 생산능력을 갖춘 ODM업체의 수혜로 작용합니다. 다양화된 각 유통채널의 특성대로 소비자 접점이 세분화 되었고, 신규 벤처 브랜드 들도 시장에 진입할 수 있는 여건이 조성되었으며, 이는 ODM업체들의 높은 기술력 및 생산능력 때문에 가능해진 상황입니다. 즉, 화장품 시장의 패러다임이 대기업 중심에서 중소 인디뷰티 브랜드 중심으로 변화하는 과정 속에서 이러한 패러다임의 변화에 ODM업체는 직접적으로 수혜를 받을 전망입니다.

국내 ODM업체의 경우 이러한 인디뷰티 브랜드들의 빠른 트렌드 변화 및 제품 생산을 뒷받침 할 수 있는 세계적인 기술력과 생산력을 보유하고 있습니다. 한국의 ODM시장은 뛰어난 기술력을 바탕으로 국내 화장품 산업 발달의 기반이 되어왔고 향후에도 화장품 시장 성장을 견인할 전망입니다.

2000년대 초반 화장품 브랜드숍의 확대로 제조와 유통이 분리되며 성장하기 시작한 국내 ODM사들은 현재 굴지의 글로벌 브랜드 제품까지 생산하고 있습니다. 최근 이들 업체들은 상품의 기획과 개발, 생산, 품질 관리까지 모든 부분을 지원 가능할 정도로 기술력이 높아지고 활동영역 또한 확대되었습니다. 한국의 ODM업체들의 기술력은 해외시장에서도 인정받고 있습니다. 이를 바탕으로 빠르게 변화하는 글로벌 화장품 산업의 트렌드를 선도하고 있습니다. 즉, 다양한 인종과 연령을 아우르는 제품뿐만 아니라, 고가의 기능성 럭셔리 제품까지도 개발 및 생산이 가능한 기술력을 보유하고 있습니다. 이들 업체들은 신소재와 원료기술에 대한 경쟁력 확보를 위해 지속적으로 특허출원을 하고 있으며 천연, 바이오 화장품 등 새로운 성장동력 구축을 위하여 노력하고 있습니다.

2) 산업의 연혁

화장품 산업은 국내 유통채널의 구조 개편과 패러다임 변화에 큰 영향을 받으며 변해왔습니다. 화장품 유통채널의 경우 소비자의 니즈와 사회의 트렌드를 반영하며 변모하고 있고, 유통채널의 성격에 따라 유행하는 화장품의 특성 또한 변화하고 있습니다. 과거 방문판매에서부터 백화점, 로드샵, 최근 온라인까지 유통채널은 다각화 되었고, 각 시대별로 주요 채널이 달라져 왔으며 해당 채널 변화에 순응하는 브랜드 및 화장품 종류들이 각광받고 있습니다.

[시대별 화장품 유통채널 변화]

연도	주력 유통채널	내용
1960년대~ 1980년대 중반	방문판매	방문판매 방식의 유통은 1962년 주리아 화장품으로부터 시작되었으며, 이후 시장의 급성장에 따라 아모레퍼시픽(태평양), 한국화장품 등 다수의 기업이 방문판매 시장에 참여
1980년대~ 1990년대	종합화장품 전문점	컬러TV의 보급과 더불어 색조화장품 시장이 확대되면서 화장품회사간 경쟁 심화
2000년대 이후	브랜드샵	2002년 신생브랜드 미샤가 '3,300원 화장품' 을 내세우며 저가화장품 시대 도래
2010년대 이후	유통채널 다각화	2012년 이후 원브랜드숍 중심에서 홈쇼핑, H&B, 멀티브랜드숍, 온라인으로 유통채널 다각화
코로나19 이후	온라인	외부활동 제한에 따른 소비패턴 변화로 온라인 중심 유통채널 급성장



시대별 화장품 유통채널 변화

자료 : NH투자증권 리서치본부

국내 화장품 시장은 1945년 해방 이후 본격적으로 성장하였습니다. 화장품 제조업체가 큰폭으로 증가하기 시작하였고, 1953년 미스코리아 선발대회가 처음 개최되면서 외모에 대한 관심이 높아졌습니다. 1970~80년대 정부의 경제 개발 정책에 힘입어 고도성장을 하고 국민 소득이 증가해 화장품 수요가 증가하였습니다. 1990년대와 1997년 외환위기 이후 시장개방에 따른 글로벌 경쟁체제로 접어들어 2000년대로 이어져오면서 원료 및 제품의 고도화 기술을 개발하고, IT, 바이오 기술과 융합하면서, 제품개발, 생산, 마케팅 및 유통 단계에 이르기까지 다양한 형태로 발전을 지속하고 있습니다.

화장품 산업은 유통채널의 변화와 흐름을 함께 해왔습니다. 코로나19 이전에도 온라인 매출은 높은 성장률을 바탕으로 2020년부터 순수 국내 오프라인 매출을 본격적으로 앞서 나갈 것으로 추정되었는데 코로나19로 인해 트렌드 변화가 가속화되고 있습니다.

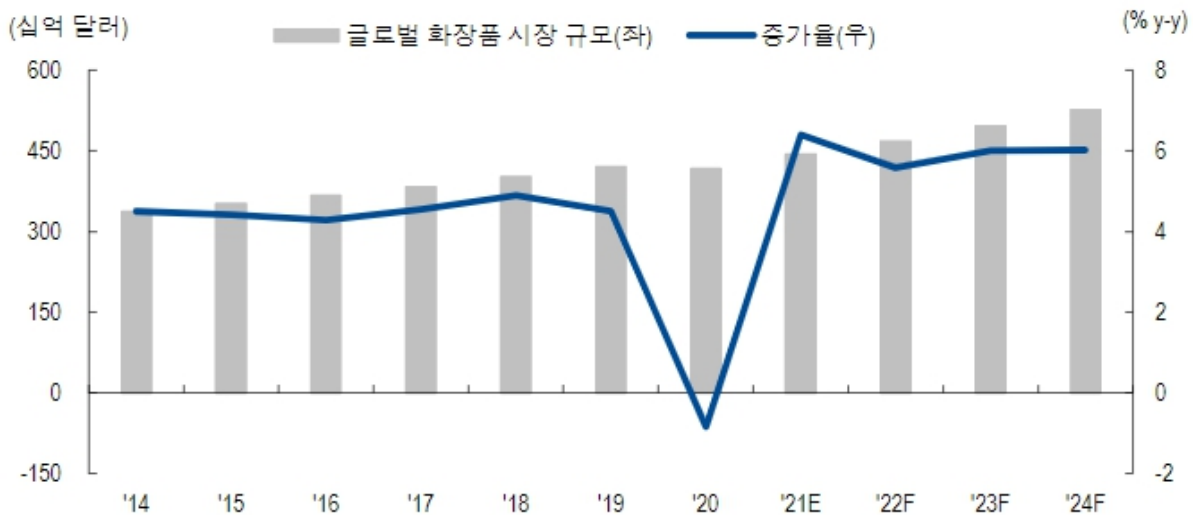
이번 코로나19 사태로 상황이 악화된 오프라인 점포들의 철수가 불가피해졌으며, 코로나19 이전에도 온라인, 홈쇼핑과 같은 무점포 채널의 성장세는 두드러지는 추세였습니다. 화장품 온라인 쇼핑 거래액은 19년 12조3,819억원으로 전년 대비 26% 고성장했습니다. 이와 더불어 인스타그램, 페이스북 등 SNS(사회관계망서비스)를 이용한 개인 간 거래 시장은 약 20조원으로 추산됩니다.

(2) 시장 규모 및 전망

1) 글로벌 화장품 시장 규모

시장조사기관인 Euromonitor에 의하면 2020년 코로나19로 인해 세계 경제 수요 및 공급이 악화되며 화장품 산업 성장에 큰 제약이 발생했고, 세계 화장품 시장 규모는 2019년 4,203억달러 대비 축소된 것으로 추정됩니다. 그러나 향후 유통시장의 디지털 전환, 라이브 커머스 등의 활용으로 세계 화장품 시장 규모는 2024년(5,263억달러)까지 꾸준한 증가세를 보일 것으로 예상됩니다.

[글로벌 화장품 시장 규모]



글로벌 화장품 시장 규모

자료 : Euromonitor, NH투자증권 리서치본부, 2021

화장품 산업은 기초과학과 응용기술이 종합적으로 융합된 고부가가치 산업이자 국가브랜드와 이미지를 상징하는 대표적 문화산업으로 지속적인 시장 성장을 보이고 있습니다. 유통채널 측면에서는 전통적인 브랜드숍에서 화장품 전문 편집매장으로 인기가 확대되었으며, 최근에는 코로나 영향으로 인하여 온라인 유통의 매출 비중이 지속적으로 증가하고 있습니다. 또한, 디지털 기술과 융합하면서 제품개발, 생산에서 SNS 마케팅 및 유통에 이르기까지 다양한 형태로 진화하고 있으며, 경기 침체 및 코로나 사태가 지속되는 상황에도 불구하고 새로운 소비 트렌드가 기대되는 분야입니다.

① 국가별 시장 규모

전세계 화장품 연평균 성장률은 5.3%이며, 특히 중국(8.7%), 브라질(7.6%), 인도(8.2%) 등 신흥국의 연평균 성장률이 전세계 연평균 성장률을 크게 상회하고 있는 모습을 보이고 있습니다.

니다. 전 세계 2위 규모인 중국 화장품 시장은 연평균 성장률 측면에서 미국(3.9%)이나 일본(3.3%)보다 앞서 있습니다. 1인당 화장품 소비액이 가장 많은 나라는 일본으로 2,075위안이었고, 중국의 1인당 화장품 소비액은 600위안(약 10만2,720원)으로 우리나라(1,616위안, 27만7천원)의 3분의 1을 약간 넘는 수준인 것으로 나타났습니다. 미국(1,861위안), 유럽(1,322위안)에 비해 여전히 낮다는 평가이나 이는 시장잠재력이 크다는 의미로 볼 수 있습니다.

2019년 기준 국가별 화장품 시장 규모의 경우 미국이 929억 달러 수준으로 개별국가 기준 세계에서 가장 큰 시장이며, 이어서 중국 692억 달러, 일본 389억 달러, 브라질 296억 달러 순으로 시장을 형성하고 있습니다. 한국의 경우 133억 달러 수준의 시장규모를 형성하여 프랑스에 이어 9위를 차지했으며, 세계 화장품 시장에서 차지하는 비중은 2.7% 수준입니다. 전통적 화장품 강국인 미국, 일본, 독일, 프랑스 등이 여전히 높은 시장점유율을 보이고 있으나 중국, 브라질, 인도 등 화장품 신흥시장의 성장률이 전 세계 평균 성장률을 크게 상회하고 있어 향후 지속적인 성장이 예상됩니다.

② 색조 화장품 시장 규모

2019년 기준 전체 색조 화장품 시장의 규모는 698억 달러 수준이며, 피부 화장품이 273억 달러, 눈 화장품이 174억 달러, 입술 화장품이 168억 달러 순으로 시장을 형성하고 있습니다. 피부를 제외한 색조 화장품인 눈과 입술 화장품의 비중은 약 48.9%로 절반 정도의 비중이며 그 다음으로 피부 화장품이 39.1%를 차지하고 있습니다. 국가별 비중으로는 아메리카 지역이 36.4%로 가장 높은 비중을 차지하고 있으며, 상대적으로 스킨 케어를 중요시하는 아시아 지역은 35.2%의 비중으로 그 뒤를 따랐습니다.

[색조 화장품 시장 규모의 지역별 비중]



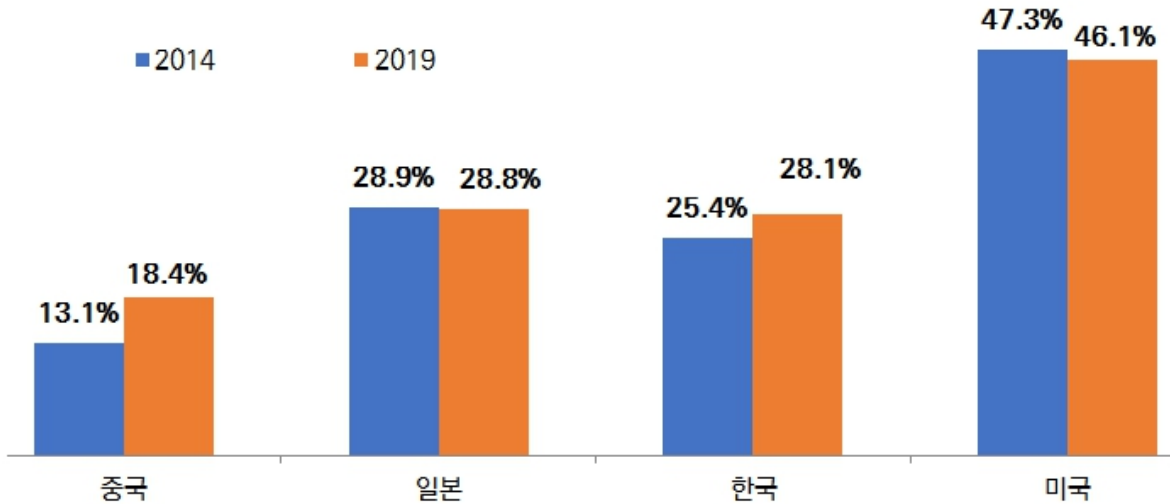
색조화장품 시장 규모의 지역별 비중

자료 : Euromonitor International, 2021.02

2019년 기준 미국 화장품 시장 내에서 색조 화장품의 비중은 약 46%이며, 한국은 28.1%, 일본은 28.8%의 비중을 차지하고 있습니다. 이는 색조 화장품의 비중이 높은 아메리카 지역의 특성을 잘 나타내고 있으며, 스킨케어의 비중이 좀 더 높은 일본과 한국의 동아시아의 경우는 약 30%를 차지하고 있습니다. 중국의 경우 약 18.4%로 4개국 중 가장 낮은 비율이지만 2014~2019년 중국 색조화장품 시장 연평균 성장률(CAGR)은 19.4%, 2019년 색조화장품 매출액은 전년대비 27% 증가한 550억 위안을 기록하였습니다. 이는 1990년대 이후 태어난 Z세대가 주요 소비층으로 자리 잡고 동영상 중심의 SNS 플랫폼이 확산되면서 5년 사이 색조

화장품의 비중이 5%p 이상 상승한 것으로, 중국 내 색조 화장품 시장이 고속 성장하는 모습을 보여주고 있습니다.

[주요국 화장품 시장 내 색조화장품 비중]



주요국 화장품 시장 내 색조화장품 비중

자료 : KOTRA, 2020.08

2) 국내 화장품 시장 추이 및 전망

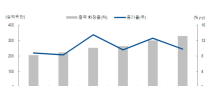
국내 화장품시장 규모는 2019년 34조원 수준에서 연평균 10.3% 성장하여 2021년 41조원 수준의 시장을 형성할 것으로 전망됩니다. 특히 코로나 영향으로 인하여 오프라인에서 온라인 채널로의 비중이 옮겨가고 트렌드 변화가 가속화되고 있습니다. 코로나19 이전에도 온라인, 홈쇼핑과 같은 무점포 채널의 성장세는 두드러지는 추세였으며, 화장품 온라인 쇼핑 거래액은 2019년 12조 3,819억원으로 전년 대비 26% 고성장하였습니다.

3) 중국 화장품 시장 추이 및 전망

시장조사기관에 따르면, 중국 화장품 시장은 지난 5년간 연평균 9.9%의 증가율을 보이며 성장하였습니다. 중국 화장품 시장의 이 같은 성장은 온라인 채널과 럭셔리 제품이 견인하였으며, 최근 몇 년간 중국에서는 온라인 플랫폼, SNS, 동영상 등 온라인채널을 통한 화장품 판매가 급격히 증가하고 있습니다.

중국 화장품 시장은 전 세계에서 미국 다음으로 2위 규모이며, 지리적, 문화적 이점 때문에 국내 화장품 업체들에게 가장 중요한 해외 시장입니다. 과거 사드 배치와 한한령으로 인해 K-뷰티의 비중이 감소했다고는 하지만 여전히 중국을 대체하는 국가를 찾기는 어려운 실정이며 온라인 시장이 견인하는 성장 추세의 중국 화장품 시장에 대한 기회 요인은 여전히 유효한 상황입니다.

[중국 화장품 연간 산업 규모]



중국 화장품 연간 산업 규모

자료 : CEIC, NH투자증권 리서치본부, 2021

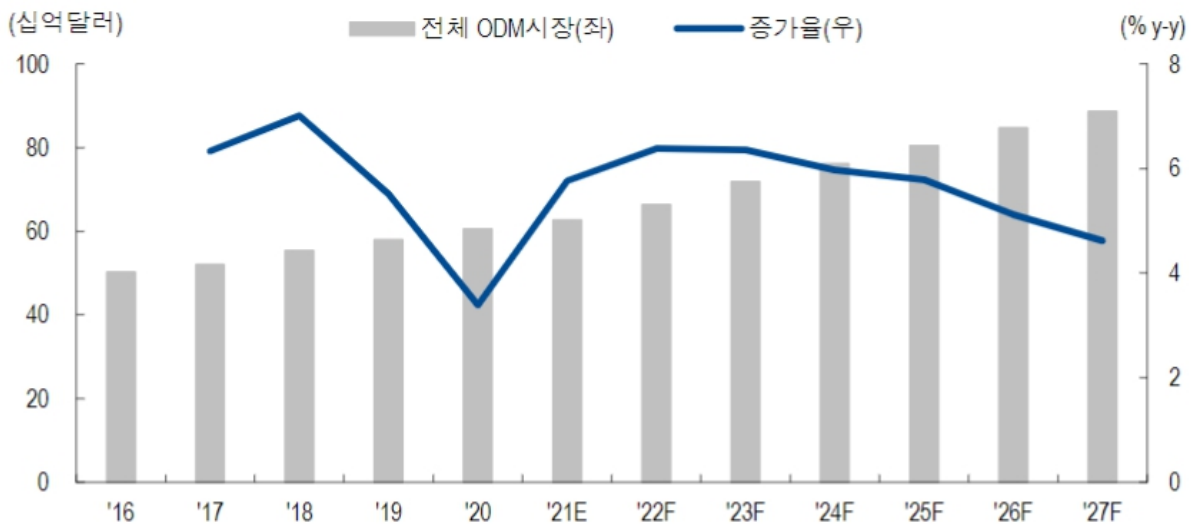
4) ODM 시장 추이 및 전망

OEM/ODM 시장의 비중은 글로벌 전체 화장품 시장의 약 15%이며 2020년 세계 OEM/ODM 시장 규모는 한화 약 70조원에 달할 것으로 추정됩니다. 글로벌 리서치 업체에 따르면 화장품 OEM/ODM 시장은 2021년부터 2027년까지 연평균 5.7%씩 증가할 것으로 예상되며, 화장품 OEM/ODM 수요가 지속적으로 증가하면서 시장의 확대 추세가 이어질 전망입니다.

한국은 세계 OEM/ODM 시장 점유율 14.0%를 차지하고 있는 글로벌 화장품 제조 강국입니다. 국내의 OEM/ODM 산업 규모는 국내 화장품 시장 비중의 약 40% 수준으로 높은 비중을 차지하고 있으며, 이는 2012년 32.8%에서 7%p 이상 증가한 수치입니다.

지역별 ODM 시장의 비중은 2019년 기준 유럽 지역이 가장 높으며 그 뒤로 동아시아, 미국, 라틴 아메리카 순으로 뒤를 따르고 있습니다. 2029년 말에는 유럽과 동아시아지역이 전체 화장품 ODM 시장의 절반을 차지할 것으로 예상됩니다. 제품별 ODM 시장 비중은 지역 별로는 약간 상이하나, 스킨 케어의 비중이 가장 높았으며, 그 뒤로 메이크업과 헤어 제품 순으로 비중을 차지하고 있습니다.

[글로벌 화장품 OEM/ODM 시장 규모 및 전망]



글로벌 화장품 oem,odm 시장 규모 및 전망

자료 : NH투자증권 리서치본부, 2021

III. 재무에 관한 사항

1. 요약재무정보

가. 요약 연결재무정보

(단위 : 원)

구분	제11기	제10기	제09기
	(2023년 1분기말)	(2022년 12월말)	(2021년 12월말)
회계처리기준	K-IFRS 연결	K-IFRS 연결	K-IFRS 연결
[유동자산]	112,321,336,836	101,889,958,594	81,647,454,818
· 현금및현금성자산	54,390,440,723	55,005,963,889	16,099,639,095
· 단기금융상품	-	-	34,846,549,043
· 당기손익-공정가치 측정 금융자산(유동)	3,877,497,939	3,764,387,286	6,896,128,342
· 매출채권	28,681,708,881	20,925,441,227	11,247,073,201
· 재고자산	21,853,722,468	18,537,068,044	10,753,611,726
· 기타	3,517,966,825	3,657,098,148	1,804,453,411
[비유동자산]	79,202,924,779	77,060,710,577	78,084,347,243
· 기타비유동금융자산	552,620,786	322,466,437	309,915,525
· 유형자산	77,471,777,095	75,339,524,536	75,413,345,907
· 무형자산	404,505,426	403,216,683	470,857,072
· 이연법인세자산	294,675,888	487,894,090	1,417,376,637
· 기타비유동자산	479,345,584	507,608,831	472,852,102
자산 총계	191,524,261,615	178,950,669,171	159,731,802,061
[유동부채]	48,117,713,219	42,648,864,550	38,638,575,051
[비유동부채]	2,478,275,146	2,117,162,895	3,184,221,671
부채 총계	50,595,988,365	44,766,027,445	41,822,796,722
[지배기업주주지분]	140,928,273,250	134,184,641,726	117,909,005,339
납입자본	87,263,077,450	87,263,077,450	87,263,077,450
자본금	1,001,394,100	1,001,394,100	1,001,394,100
주식발행초과금	86,261,683,350	86,261,683,350	86,261,683,350
주식할인발행차금	-	-	-
기타자본	(237,557,250)	(237,557,250)	(237,557,250)
기타포괄손익누계액	35,815,893	(114,692,128)	69,496,995
이익잉여금	53,866,937,157	47,273,813,654	30,813,988,144
[비지배주주지분]	-	-	-
자본 총계	140,928,273,250	134,184,641,726	117,909,005,339
구분	제11기	제10기	제09기
	(2023.1.1 ~ 2023.3.31)	(2022.1.1 ~ 2022.12.31)	(2021.1.1 ~ 2021.12.31)
매출액	46,177,573,768	130,605,728,419	91,293,592,207
매출원가	35,706,098,834	102,681,793,271	81,120,826,969
매출총이익	10,471,474,934	27,923,935,148	10,172,765,238

판매비와 관리비	4,513,668,739	10,471,437,994	7,920,536,311
영업이익	5,957,806,195	17,452,497,154	2,252,228,927
법인세비용차감전순이익	7,508,056,854	19,336,215,448	(7,198,655,590)
당기순이익	6,593,123,503	16,459,825,510	(5,910,400,885)
기본주당이익(원)	660	1,646	(654)
희석주당이익(원)	660	1,646	(654)
연결에 포함된 회사수	1개	1개	1개

※ 기본주당이익(보통주) 산출근거는 제9기~제10기 연결감사보고서 및 2023년 1분기 보고서 연결재무제표 주석사항을 참조하시기 바랍니다.

나. 요약 별도재무정보

(단위 : 원)

구분	제11기	제10기	제9기
	(2023년 1분기말)	(2022년 12월말)	(2021년 12월말)
회계처리기준	K-IFRS 별도	K-IFRS 별도	K-IFRS 별도
[유동자산]	105,798,989,845	98,098,822,845	77,165,640,243
· 현금및현금성자산	49,361,310,526	52,455,255,786	14,754,295,203
· 단기금융상품	-	-	34,846,549,043
· 당기손익-공정가치 측정 금융자산(유동)	3,877,497,939	3,764,387,286	6,896,128,342
· 매출채권	27,952,237,396	20,325,749,993	8,916,852,055
· 재고자산	20,603,873,862	17,454,359,343	9,587,288,517
· 기타	4,004,070,122	4,099,070,437	2,164,527,083
[비유동자산]	80,922,811,483	79,131,025,262	84,182,276,407
· 장기매출채권	-	-	2,507,002,120
· 장기기타수취채권	-	-	966,081,047
· 기타비유동금융자산	2,652,604,673	1,877,066,618	2,028,721,748
· 종속기업투자주식	4,409,270,000	4,409,270,000	4,409,270,000
· 유형자산	72,993,574,055	71,951,854,214	73,162,591,555
· 무형자산	250,426,405	276,885,721	317,590,630
· 이연법인세자산	195,347,255	195,347,255	373,551,940
· 기타비유동자산	421,589,095	420,601,454	417,467,367
자산 총계	186,721,801,328	177,229,848,107	161,347,916,650
[유동부채]	44,826,104,789	40,604,081,430	36,809,727,796
[비유동부채]	2,007,339,515	1,877,345,103	2,974,219,044
부채 총계	46,833,444,304	42,481,426,533	39,783,946,840
납입자본	87,263,077,450	87,263,077,450	87,263,077,450
자본금	1,001,394,100	1,001,394,100	1,001,394,100
주식발행초과금	86,261,683,350	86,261,683,350	86,261,683,350
주식할인발행차금	-	-	-
기타자본	(237,557,250)	(237,557,250)	(237,557,250)
기타포괄손익누계액	-	-	-
이익잉여금	52,862,836,824	47,722,901,374	34,538,449,610

자본 총계	139,888,357,024	134,748,421,574	121,563,969,810
종속기업 투자주식의 평가방법	원가법	원가법	원가법
구분	제11기	제10기	제09기
	(2023.1.1 ~ 2023.3.31)	(2022.1.1 ~ 2022.12.31)	(2021.1.1 ~ 2021.12.31)
매출액	41,865,258,167	118,561,226,687	83,660,248,730
매출원가	33,861,505,199	96,637,966,931	76,387,407,849
매출총이익	8,003,752,968	21,923,259,756	7,272,840,881
판매비와 관리비	3,909,525,981	9,055,244,002	6,426,849,732
영업이익	4,094,226,987	12,868,015,754	845,991,149
법인세비용차감전순이익	5,590,736,253	15,295,559,198	(7,791,975,241)
당기순이익	5,139,935,450	13,184,451,764	(7,495,194,862)
기본주당이익(원)	514	1,319	(829)
희석주당이익(원)	514	1,319	(829)

※ 기본주당이익(보통주) 산출근거는 제9기~제10기 감사보고서 및 2023년 1분기 보고서 별도재무제표 주석사항을 참조하시기 바랍니다.

2. 연결재무제표

연결 재무상태표

제 11 기 1분기말 2023.03.31 현재

제 10 기말 2022.12.31 현재

(단위 : 원)

	제 11 기 1분기말	제 10 기말
자산		
유동자산	112,321,336,836	101,889,958,594
현금및현금성자산	54,390,440,723	55,005,963,889
당기손익-공정가치 측정 금융자산	3,877,497,939	3,764,387,286
매출채권	28,681,708,881	20,925,441,227
재고자산	21,853,722,468	18,537,068,044
기타수취채권	547,360,563	452,594,127
기타유동금융자산	344,736,750	1,444,820,500
기타유동자산	2,625,869,512	1,759,683,521
비유동자산	79,202,924,779	77,060,710,577
기타비유동금융자산	552,620,786	322,466,437
유형자산	77,471,777,095	75,339,524,536
무형자산	404,505,426	403,216,683
이연법인세자산	294,675,888	487,894,090
기타비유동자산	479,345,584	507,608,831
자산총계	191,524,261,615	178,950,669,171
부채		
유동부채	48,117,713,219	42,648,864,550
매입채무	12,271,711,086	8,170,261,522
기타지급채무	6,099,511,836	5,042,477,172
기타유동부채	2,048,914,592	2,816,773,954
당기법인세부채	2,105,326,927	1,578,230,742
단기차입금	1,800,000,000	1,800,000,000
유동성장기부채	22,718,080,000	22,735,700,000
리스부채-유동	1,072,541,240	504,129,782
총당부채	1,627,538	1,291,378
비유동부채	2,478,275,146	2,117,162,895
장기차입금	1,261,900,000	1,544,280,000
기타비유동부채	131,438,089	120,239,106
리스부채-비유동	1,084,937,057	452,643,789
부채총계	50,595,988,365	44,766,027,445
자본		

지배기업의 소유지분	140,928,273,250	134,184,641,726
납입자본	87,263,077,450	87,263,077,450
자본금	1,001,394,100	1,001,394,100
주식발행초과금	86,261,683,350	86,261,683,350
기타자본	(237,557,250)	(237,557,250)
기타포괄손익누계액	35,815,893	(114,692,128)
이익잉여금	53,866,937,157	47,273,813,654
비지배주주지분	0	0
자본총계	140,928,273,250	134,184,641,726
부채및자본총계	191,524,261,615	178,950,669,171

연결 포괄손익계산서

제 11 기 1분기 2023.01.01 부터 2023.03.31 까지

제 10 기 1분기 2022.01.01 부터 2022.03.31 까지

(단위 : 원)

	제 11 기 1분기		제 10 기 1분기	
	3개월	누적	3개월	누적
매출액	46,177,573,768	46,177,573,768	25,358,716,431	25,358,716,431
매출원가	35,706,098,834	35,706,098,834	20,750,616,079	20,750,616,079
매출총이익	10,471,474,934	10,471,474,934	4,608,100,352	4,608,100,352
판매비와관리비	4,513,668,739	4,513,668,739	2,300,384,746	2,300,384,746
영업이익(손실)	5,957,806,195	5,957,806,195	2,307,715,606	2,307,715,606
금융손익	1,332,284,442	1,332,284,442	591,122,664	591,122,664
금융수익	2,118,646,296	2,118,646,296	915,258,699	915,258,699
금융비용	786,361,854	786,361,854	324,136,035	324,136,035
기타손익	217,966,217	217,966,217	315,680,632	315,680,632
기타수익	223,391,858	223,391,858	318,290,545	318,290,545
기타비용	5,425,641	5,425,641	2,609,913	2,609,913
법인세비용차감전순이익(손실)	7,508,056,854	7,508,056,854	3,214,518,902	3,214,518,902
법인세비용(수익)	914,933,351	914,933,351	512,557,029	512,557,029
분기순이익(손실)	6,593,123,503	6,593,123,503	2,701,961,873	2,701,961,873
기타포괄손익	150,508,021	150,508,021	2,405,817	2,405,817
후속적으로 당기손익으로 재분류되는 항목	150,508,021	150,508,021	2,405,817	2,405,817
해외사업환산손익	150,508,021	150,508,021	2,405,817	2,405,817
총포괄이익(손실)	6,743,631,524	6,743,631,524	2,704,367,690	2,704,367,690
주당분기순이익(손실)				
기본주당분기순이익(손실) (단위 : 원)	660	660	270	270
희석주당분기순이익(손실) (단위 : 원)	660	660	270	270

연결 자본변동표

제 11 기 1분기 2023.01.01 부터 2023.03.31 까지

제 10 기 1분기 2022.01.01 부터 2022.03.31 까지

(단위 : 원)

		자본								비지배지분	자본 합계
		지배기업의 소유주에게 귀속되는 자본									
		자본금	주식발행초과금	주식할인발행차금	기타자본	기타포괄손익누계액	이익잉여금	지배기업의 소유주에게 귀속되는 자본 합계			
2022.01.01 (기초자본)		1,001,394,100	86,261,683,350	0	(237,557,250)	69,496,995	30,813,988,144	117,909,005,339	0	117,909,005,339	
분기총포괄 손익	분기순이익(손실)	0	0	0	0	0	2,701,961,873	2,701,961,873	0	2,701,961,873	
	기타포괄 손익	0	0	0	0	2,405,817	0	2,405,817	0	2,405,817	
	해외사업 환산손익	0	0	0	0	0	0	0	0	0	
분기총포괄손익 합계		0	0	0	0	2,405,817	2,701,961,873	2,704,367,690	0	2,704,367,690	
자본에 직접 반영된 소유주와의 거래 등		0	0	0	0	0	0	0	0	0	
2022.03.31 (기말자본)		1,001,394,100	86,261,683,350	0	(237,557,250)	71,902,812	33,515,950,017	120,613,373,029	0	120,613,373,029	
2023.01.01 (기초자본)		1,001,394,100	86,261,683,350	0	(237,557,250)	(114,692,128)	47,273,813,654	134,184,641,726	0	134,184,641,726	
분기총포괄 손익	분기순이익(손실)	0	0	0	0	0	6,593,123,503	6,593,123,503	0	6,593,123,503	
	기타포괄 손익	0	0	0	0	150,508,021	0	150,508,021	0	150,508,021	
	해외사업 환산손익	0	0	0	0	0	0	0	0	0	
분기총포괄손익 합계		0	0	0	0	150,508,021	6,593,123,503	6,743,631,524	0	6,743,631,524	
자본에 직접 반영된 소유주와의 거래 등		0	0	0	0	0	0	0	0	0	
2023.03.31 (기말자본)		1,001,394,100	86,261,683,350	0	(237,557,250)	35,815,893	53,866,937,157	140,928,273,250	0	140,928,273,250	

연결 현금흐름표

제 11 기 1분기 2023.01.01 부터 2023.03.31 까지

제 10 기 1분기 2022.01.01 부터 2022.03.31 까지

(단위 : 원)

	제 11 기 1분기	제 10 기 1분기
영업활동으로 인한 현금흐름	1,617,598,609	2,224,825,239
영업으로부터 창출된 현금흐름	1,354,686,400	2,072,367,301
이자의 지급	(306,278,816)	(123,551,275)
이자의 수취	734,443,422	276,009,213
법인세의 납부	(165,252,397)	0
투자활동으로 인한 현금흐름	(2,060,501,716)	(2,084,232,565)
투자활동으로 인한 현금유입액	27,272,727	34,607,659,697
단기금융상품의 감소	0	29,014,402,742
당기손익-공정가치 측정 금융자산의 감소	0	5,540,711,720
유형자산의 처분	27,272,727	52,071,135
보증금의 감소	0	474,100
투자활동으로 인한 현금유출액	(2,087,774,443)	(36,691,892,262)
단기금융상품의 취득	0	29,932,646,577
당기손익-공정가치 측정 금융자산의 증가	0	6,643,414,418
유형자산의 취득	1,826,056,795	33,938,049
무형자산의 취득	29,932,289	81,273,181
보증금의 증가	231,165,322	0
기타투자자산의 취득	620,037	620,037
재무활동으로 인한 현금흐름	(307,016,412)	(2,006,521,859)
재무활동으로 인한 현금유출액	(307,016,412)	(2,006,521,859)
단기차입금의 상환	0	1,500,000,000
유동성장기차입금의 상환	300,000,000	150,000,000
리스부채의 상환	7,016,412	356,521,859
현금및현금성자산의 순증가	(749,919,519)	(1,865,929,185)
현금및현금성자산의 환율변동효과	134,396,353	222,253,357
기초현금및현금성자산	55,005,963,889	16,099,639,095
기말현금및현금성자산	54,390,440,723	14,455,963,267

3. 연결재무제표 주식

제11(당)기 분기 : 2023년 1월 1일부터 2023년 3월 31일까지

제10(전)기 분기 : 2022년 1월 1일부터 2022년 3월 31일까지

주식회사 씨앤씨인터내셔널과 그 종속기업

1. 일반사항

(1) 지배기업의 개요

(주)씨앤씨인터내셔널(이하 "지배기업")은 2013년 10월에 설립되었으며, 화장품의 제조 및 판매를 주요 사업으로 영위하고 있습니다. 2023년 3월 31일 현재 지배기업의 본사는 경기도 화성시 석우동 삼성1로5길 39에 소재하고 있으며 제품개발본부는 경기도 수원시 영통구 신원로 198번길 15-13에 소재하고 있습니다. 보고기간 말 현재 지배기업의 대표이사는 배은철이며 주주 현황은 다음과 같습니다.

주주명	소유주식수(주)	지분율(%)
배은철	2,644,800	26.41%
최혜원	1,983,600	19.81%
배수아	1,983,600	19.81%
국민연금관리공단	501,615	5.01%
아주좋은사모투자 합자회사	391,970	3.91%
아주중소벤처해외 진출지원펀드	78,393	0.78%
우리사주조합	9,982	0.10%
자기주식	16,837	0.17%
기타기관 및 개인투자자	2,403,144	24.00%
합계	10,013,941	100.00%

(2) 종속기업 현황

1) 보고기간말 현재 연결대상 종속기업의 현황은 다음과 같습니다.

종속기업명	소재지	업종	소유지분율(%)	
			당분기말	전기말
C AND C SHANGHAI INTERNATIONAL CO.,LTD.	중국	화장품 제조업	100.0	100.0

2) 종속기업의 요약 재무정보

연결대상 종속기업의 보고기간말 현재 요약 재무정보는 다음과 같습니다.

-당분기말

(단위: 천원)

종속기업명	당분기말			당분기	
	자산총액	부채총액	자본	매출액	분기순손익
C AND C SHANGHAI INTERNATIONAL CO.,LTD.	13,817,844	9,000,803	4,817,041	5,042,149	1,446,580

- 전기말

(단위: 천원)

종속기업명	전기말			전분기	
	자산총액	부채총액	자본	매출액	분기순손익
C AND C SHANGHAI INTERNATIONAL CO.,LTD.	10,065,085	6,853,656	3,211,429	3,763,570	1,096,390

2. 위험관리

2.1 위험관리요소

연결실체는 여러 활동으로 인하여 시장위험(외환위험, 이자율위험, 기타가격위험), 신용위험 및 유동성 위험과 같은 다양한 금융 위험에 노출되어 있습니다. 연결실체의 전반적인 위험관리정책은 금융시장의 예측불가능성에 초점을 맞추고 있으며 재무성과에 잠재적으로 불리할 수 있는 효과를 최소화하는데 중점을 두고 있습니다.

위험관리는 이사회에서 승인한 정책에 따라 재무부서의 주관으로 이루어지고 있습니다. 재무부서는 전반적인 위험관리에 대한 원칙과 외환위험, 이자율 위험, 신용 위험, 파생금융상품과 비파생금융상품의 이용 및 유동성을 초과하는 투자와 같은 특정 분야에 관한 정책을 이사회에 수시로 보고하고 있습니다.

2.1.1 시장위험

(1) 시장위험

(가) 외환위험

연결실체는 국제적인 영업활동을 영위함에 따라 미국달러화와 관련된 환율변동위험에 노출되어 있습니다. 외환위험은 미래예상거래 및 인식된 자산과 부채와 관련하여 발생하고 있습니다.

보고기간말 현재 외환위험에 노출되어 있는 연결실체의 금융자산·부채의 내역의 원화환산 기준액은 다음과 같습니다.

(단위: 천원)

구분	당분기말	전기말
자산		
현금및현금성자산	9,166,843	13,896,225
매출채권	12,691,990	8,248,601
당기손익-공정가치 측정 금융자산	3,877,498	3,764,387
기타수취채권	111,814	274,673
합계	25,848,145	26,183,886
부채		
매입채무	306,521	284,478
기타지급채무	7,250	7,047
합계	313,772	291,525
순액	25,534,373	25,892,361

보고기간말 현재 다른 모든 변수가 일정하고 주요 외화에 대한 환율이 10% 변동시 환율변동이 법인세비용차감전순이익에 미치는 영향은 다음과 같습니다.

(단위: 천원)

구분	당분기말		전기말	
	10% 상승시	10% 하락시	10% 상승시	10% 하락시
법인세비용차감전순이익	2,553,437	(2,553,437)	2,589,236	(2,589,236)

(나) 이자율위험

연결실체의 이자율위험은 미래 시장이자율 변동에 따라 예금 또는 차입금 등에서 발생하는 이자수익 및 이자비용이 변동될 위험으로서 이는 주로 변동금리부 조건의 예금과 차입금에서 발생합니다. 연결실체의 이자율위험관리의 목표는 이자율 변동으로 인한 불확실성과 금융원가의 최소화입니다.

이를 위해 연결실체는 내부 유보자금을 활용한 외부차입의 최소화 및 고금리 차입금 비중 축소, 정기적인 국내외 금리동향 모니터링 실시 및 대응방안 수립 등을 통해 선제적으로 이자율위험을 관리하고 있습니다.

보고기간말 현재 이자율변동위험에 노출된 변동금리부 금융부채는 다음과 같습니다.

(단위: 천원)

구분	당분기말	전기말
유동성장기부채	2,718,080	2,735,700
장기차입금	1,261,900	1,544,280
합계	3,979,980	4,279,980

한편, 보고기간말 현재 다른 모든 변수가 일정하고 변동금리부 금융부채에 대한 이자율이 100 베이스포인트(bp) 변동할 경우, 동 이자율변동이 법인세비용차감전순이익에 미치는 영향은 다음과 같습니다.

(단위: 천원)

구분	당분기말		전기말	
	100bp 상승	100bp 하락	100bp 상승	100bp 하락
법인세비용차감전순이익	(39,800)	39,800	(42,800)	42,800

보고기간말 현재 금융자산은 모두 고정금리 정기에금 등으로서 이자율 위험에 노출되어 있지 않습니다.

(2) 신용위험

신용위험은 기업 및 개인 고객에 대한 신용거래 및 채권 뿐 아니라 현금성자산, 채무상품의 계약 현금흐름 및 예치금 등에서도 발생합니다.

연결실체는 신용등급이 높은 은행 및 금융기관과만 거래합니다.

기업 고객의 경우 외부 신용등급을 확인할 수 있는 경우 동 정보를 사용하고 그 외의 경우에는 내부적으로 고객의 재무상태와 과거 경험 등을 근거로 신용등급을 평가하여 신용이 우량한 고객에 한하여 신용매출을 제공하고 있습니다.

연결실체의 신용위험은 개별 고객, 산업, 지역 등에 대한 유의적인 집중은 없습니다.

일부 매출채권에 대해서는 거래상대방이 계약을 불이행하는 경우 이행을 요구할 수 있는 보증 또는 신용장 등의 신용보강을 제공받고 있습니다.

연결실체는 기대신용손실 모형이 적용되는 다음의 금융자산을 보유하고 있습니다.

- 재화 및 용역의 제공에 따른 매출채권
- 상각후원가로 측정하는 기타수취채권

현금성자산도 손상 규정의 적용대상에 포함되나 식별된 기대신용손실은 유의적이지 않습니다.

(가) 매출채권

연결실체는 매출채권에 대해 전체 기간 기대신용손실을 손실충당금으로 인식하는 간편법을 적용합니다. 기대신용손실을 측정하기 위해 매출채권은 신용위험 특성과 연체일을 기준으로 구분하였습니다. 기대신용손실율에는 미래 전망정보가 포함됩니다.

보고기간말 매출채권에 대한 연령분석 및 대손충당금 설정내역은 다음과 같습니다.

- 당분기말

(단위: 천원)

구분	정상채권	연체채권		합계
		1년 이하	1년 초과	
매출채권	22,378,093	6,724,888	6,896	29,109,877
손실충당금	24,673	81,282	(534,123)	(428,168)
순액	22,402,766	6,806,170	(527,227)	28,681,709

- 전기말

(단위: 천원)

구분	정상채권	연체채권		합계
		1년 이하	1년 초과	
매출채권	15,777,331	5,177,865	291,630	21,246,826
손실충당금	-	(65,795)	(255,590)	(321,385)
순액	15,777,331	5,112,070	36,040	20,925,441

당분기와 전기 중 매출채권의 손실충당금 변동내역은 주석 7를 참고하시기 바랍니다.

(나) 상각후원가 측정 기타수취채권

상각후원가로 측정하는 기타수취채권에는 미수금 등이 포함됩니다. 연결실체는 상각후원가로 측정하는 기타수취채권은 모두 신용위험이 낮은 것으로 판단하였습니다.

(3) 유동성위험

연결실체는 정기적인 자금수지계획의 수립을 토대로 영업활동, 투자활동, 재무활동에서의 자금수지를 미리 예측해 금융부채와 금융자산의 만기구조를 대응시키고 있으며, 이를 통해 필요 유동성 규모를 사전에 확보하고 유지하여 향후에 발생할 수 있는 유동성위험을 사전에 관리하고 있습니다.

보고기간말 현재 금융부채의 계약상 만기는 다음과 같습니다. 아래 표에 표시된 현금흐름은 원리금이며, 현재가치 할인을 하지 아니한 금액입니다.

- 당분기말

(단위: 천원)

구분	장부금액	1년 미만	2년 이하	5년 이하	합계
매입채무	12,271,711	12,271,711	-	-	12,271,711
미지급금	5,310,970	5,310,970	-	-	5,310,970
미지급비용	788,542	788,542	-	-	788,542
장단기차입금	25,779,980	31,872,672	1,161,870	133,362	33,167,904
리스부채	2,157,478	1,126,113	760,755	373,905	2,260,773
합계	46,308,681	51,370,008	1,922,625	507,267	53,799,900

- 전기말

(단위: 천원)

구분	장부금액	1년 미만	2년 이하	5년 이하	합계
매입채무	8,170,261	8,170,261	-	-	8,170,261
미지급금	4,282,614	4,282,614	-	-	4,282,614
미지급비용	759,863	759,863	-	-	759,863
장단기차입금	26,079,980	26,902,978	1,177,763	420,052	28,500,793
리스부채	956,774	517,525	339,279	128,194	984,998
합계	40,249,492	40,633,241	1,517,042	548,246	42,698,529

2.2 자본위험

연결실체의 자본관리 목적은 계속기업으로 영업활동을 유지하고 주주 및 이해관계자의 이익을 극대화하고 자본비용의 절감을 위하여 최적의 자본구조를 유지하는데 있습니다. 연결실체는 배당조정, 신주발행 등의 정책을 통하여 자본구조를 경제환경의 변화에 따라 적절히 수정변경하고 있습니다.

(단위: 천원)

구분	당분기말	전기말
부채총계	50,595,988	44,766,027
차감: 현금및현금성자산	(54,390,441)	(55,005,964)
순부채	(3,794,453)	(10,239,937)
자본총계	140,928,273	134,184,642
순부채비율 (순부채/자본총계)	(2.7%)	(7.6%)

3. 금융상품 공정가치

3.1 금융상품 종류별 공정가치

금융상품의 종류별 장부금액 및 공정가치는 다음과 같습니다.

(단위: 천원)

구분	당분기말		전기말	
	장부금액	공정가치	장부금액	공정가치
금융자산				
현금및현금성자산(*)	54,390,441	54,390,441	55,005,964	55,005,964
당기손익-공정가치측정 금융자산	3,877,498	3,877,498	3,764,387	3,764,387
매출채권(*)	28,681,709	28,681,709	20,925,441	20,925,441
기타수취채권(*)	547,361	547,361	452,594	452,594
기타유동금융자산(*)	344,737	344,737	1,444,821	1,444,821
기타비유동금융자산(*)	552,621	552,621	322,466	322,466

합계	88,394,367	88,394,367	81,915,673	81,915,673
금융부채				
매입채무(*)	12,271,711	12,271,711	8,170,262	8,170,262
기타지급채무(*)	6,099,512	6,099,512	5,042,477	5,042,477
리스부채(*)	2,157,478	2,157,478	956,774	956,774
차입금	25,779,980	25,732,712	26,079,980	26,027,825
합계	46,308,681	46,261,413	40,249,493	40,197,338

(*) 상각후원가로 측정되는 금융자산 및 금융부채로서 장부금액은 공정가치의 합리적인 근사치입니다.

3.2 공정가치 서열체계

공정가치로 측정되는 금융상품은 공정가치 서열체계에 따라 구분되며 정의된 수준들은 다음과 같습니다.

- 측정일에 동일한 자산이나 부채에 대해 접근할 수 있는 활성시장의 (조정하지 않은) 공시가격 (수준 1)
- 수준 1의 공시가격 외에 자산이나 부채에 대해 직접적으로나 간접적으로 관측할 수 있는 투입 변수 (수준 2)
- 자산이나 부채에 대한 관측할 수 없는 투입변수 (수준 3)

공정가치로 측정되는 금융상품의 공정가치 서열체계 구분은 다음과 같습니다.

- 당분기말

(단위: 천원)

구분	수준 1	수준 2	수준 3	합계
반복적인 공정가치 측정치				
당기손익-공정가치 측정 금융자산	-	3,877,498	-	3,877,498

- 전기말

(단위: 천원)

구분	수준 1	수준 2	수준 3	합계
반복적인 공정가치 측정치				
당기손익-공정가치 측정 금융자산	-	3,764,387	-	3,764,387

4. 범주별 금융상품

4.1 범주별 금융자산

- 당분기말

(단위: 천원)

구분	상각후원가 측정금융자산	당기손익-공정가치측 정 금융자산	장부가액 합계
현금및현금성자산	54,390,441	-	54,390,441
당기손익-공정가치 측정 금융자산	-	3,877,498	3,877,498
매출채권	28,681,709	-	28,681,709
기타수취채권	547,361	-	547,361
기타유동금융자산	344,737	-	344,737
기타비유동금융자산	552,621	-	552,621
합계	84,516,869	3,877,498	88,394,367

- 전기말

(단위: 천원)

구분	상각후원가측정 금융자산	당기손익-공정가치 측정 금융자산	합계
현금및현금성자산	55,005,964	-	55,005,964
당기손익-공정가치측정 금융자산	-	3,764,387	3,764,387
매출채권	20,925,441	-	20,925,441
기타수취채권	452,594	-	452,594
기타유동금융자산	1,444,821	-	1,444,821
기타비유동금융자산	322,466	-	322,466
합계	78,151,286	3,764,387	81,915,673

4.2 범주별 금융부채

- 당분기말

(단위: 천원)

구분	상각후원가측정 금융부채	기타(*)	합계
매입채무	12,271,711	-	12,271,711
기타지급채무	6,099,512	-	6,099,512
단기차입금	1,800,000	-	1,800,000
유동성장기부채	22,718,080	-	22,718,080
장기차입금	1,261,900	-	1,261,900
리스부채	-	2,157,478	2,157,478
합계	44,151,203	2,157,478	46,308,681

(*) 범주별 금융부채의 적용을 받지 않는 리스부채를 포함하고 있습니다.

- 전기말

(단위: 천원)

구분	상각후원가측정 금융부채	기타(*)	합계
매입채무	8,170,262	-	8,170,262
기타지급채무	5,042,477	-	5,042,477
단기차입금	1,800,000	-	1,800,000
유동성장기부채	22,735,700	-	22,735,700
장기차입금	1,544,280	-	1,544,280
리스부채	-	956,774	956,774
합계	39,292,719	956,774	40,249,493

(*) 범주별 금융부채의 적용을 받지 않는 리스부채를 포함하고 있습니다.

5. 현금및현금성자산 등

(1) 보고기간말 현재 현금및현금성자산 등의 내용은 다음과 같습니다.

(단위: 천원)

구분	당분기말	전기말
보유현금	3,000	-
보통예금	15,161,801	15,917,539
초단기금융상품	34,566,805	34,604,181
정기예금	4,658,834	4,484,244
합계	54,390,440	55,005,964

6. 당기손익-공정가치 측정 금융자산

보고기간말 현재 당기손익-공정가치 측정 금융자산은 다음과 같습니다.

(단위: 천원)

구분	당분기말	전기말
해외채권 등(*)	3,877,498	3,764,387

(*) 단기매매목적으로 보유하고 있습니다.

7. 매출채권 및 기타수취채권

(1) 보고기간말 현재 매출채권 및 기타수취채권은 다음과 같습니다.

(단위: 천원)

구분	당분기말			전기말		

	채권금액	대손충당금	장부금액	채권금액	대손충당금	장부금액
매출채권	29,109,877	(428,168)	28,681,709	21,246,826	(321,385)	20,925,441
미수수익	292,551	-	292,551	344,578	-	344,578
미수금	262,101	(7,291)	254,810	110,054	(2,038)	108,016
합계	29,664,529	(435,459)	29,229,070	21,701,458	(323,423)	21,378,035

(2) 당분기와 전분기 중 매출채권 및 미수금의 손실충당금 변동내역은 다음과 같습니다.

(단위: 천원)

구분	매출채권		미수금	
	당분기	전분기	당분기	전분기
기초	321,385	257,439	2,038	256
당기손익으로 인식된 손실충당금의 증가	112,036	13,393	5,253	(237)
환율변동에 의한 증감액	(5,253)	37	-	-
기말	428,168	270,869	7,291	19

8. 기타자산 및 기타금융자산

(1) 보고기간말 현재 기타금융자산은 다음과 같습니다.

(단위: 천원)

구분	당분기말	전기말
기타유동금융자산		
- 임차보증금	25,679	16,923
- 단기대여금	319,058	1,427,898
소계	344,737	1,444,821
기타비유동금융자산		
- 임차보증금	548,771	318,616
- 기타보증금	3,850	3,850
소계	552,621	322,466
합계	897,358	1,767,287

(2) 보고기간말 현재 기타자산은 다음과 같습니다.

(단위: 천원)

구분	당분기말	전기말
기타유동자산:		
선급금	855,790	362,942
선급비용	92,855	78,145
부가세대급금	1,677,225	1,318,597
소계	2,625,870	1,759,684

기타비유동자산:		
기타투자자산	421,589	420,601
장기선급비용	57,756	87,008
소계	479,345	507,609
합계	3,105,215	2,267,293

9. 재고자산

보고기간말 현재 연결실체의 재고자산 구성 내역은 다음과 같습니다.

(단위: 천원)

구분	당분기말	전기말
제품	5,041,908	5,929,062
평가손실충당금	(99,911)	(120,387)
재공품	6,167,261	4,036,643
평가손실충당금	(10,488)	(21,151)
원재료	3,870,358	2,704,184
평가손실충당금	(19,357)	(19,785)
부재료	7,510,388	6,665,390
평가손실충당금	(810,898)	(668,680)
미착품	204,461	31,792
합계	21,853,722	18,537,068

10. 유형자산

(1) 보고기간말 현재 유형자산의 내역은 다음과 같습니다.

(단위: 천원)

구분	당분기말			전기말		
	취득원가	감가상각누계액	장부금액	취득원가	감가상각누계액	장부금액
토지	13,557,232	-	13,557,232	13,557,232	-	13,557,232
건물	49,121,425	(3,954,961)	45,166,464	49,121,425	(3,647,952)	45,473,473
구축물	15,442	(12,002)	3,440	15,442	(11,513)	3,929
시설장치	2,062,157	(1,811,879)	250,278	2,058,057	(1,770,839)	287,218
기계장치	17,140,251	(6,813,862)	10,326,388	16,484,418	(6,300,654)	10,183,764
차량운반구	1,058,132	(635,872)	422,260	1,013,567	(644,450)	369,117
공기구비품	6,336,593	(4,049,927)	2,286,666	6,124,720	(3,802,453)	2,322,267
건설중인자산	3,102,737	-	3,102,737	2,084,695	-	2,084,695
사용권자산	4,286,491	(1,930,179)	2,356,312	2,688,093	(1,630,263)	1,057,830
합계	96,680,460	(19,208,682)	77,471,777	93,147,649	(17,808,124)	75,339,525

연결실체는 2023년 3월 31일 현재 장단기차입금 관련하여 토지와 건물을 담보로 제공하고 있으며, 건물과 관련하여 삼성화재, MG손해보험에 화재보험 부보금액 39,769백만원 (전기 39,389백만원)이 가입되어 있습니다(주석 27 참조).

(2) 당분기와 전분기 중 유형자산의 변동내역은 다음과 같습니다.

- 당분기

(단위: 천원)

구분	토지	건물	구축물	시설장치	기계장치	차량운반구	공기구비품	건설 중인자산	사용권자산	합계
기초 순장부금액	13,557,232	45,473,473	3,929	287,218	10,183,764	369,117	2,322,267	2,084,695	1,057,830	75,339,525
취득	-	-	-	4,100	443,796	64,006	183,675	1,113,679	1,501,186	3,310,442
대체	-	-	-	-	130,500	26,500	-	(157,000)	-	-
처분	-	-	-	-	-	(9,777)	(451)	-	-	(10,228)
감가상각비	-	(307,009)	(489)	(41,040)	(482,782)	(29,619)	(238,238)	-	(243,715)	(1,342,891)
환율변동효과	-	-	-	-	51,111	2,033	19,433	61,363	41,011	174,929
분기말 순장부금액	13,557,232	45,166,464	3,440	250,278	10,326,389	422,260	2,286,666	3,102,737	2,356,312	77,471,777

- 전분기

(단위: 천원)

구분	토지	건물	구축물	시설장치	기계장치	차량운반구	공기구비품	건설 중인자산	사용권자산	합계
기초 순장부금액	13,557,232	46,701,509	8,651	549,349	9,601,045	408,443	2,595,080	989,882	1,002,155	75,413,346
취득	-	-	-	-	72,078	-	32,660	-	971,794	1,076,532
대체	-	-	-	-	67,900	-	-	(67,900)	-	-
처분	-	-	-	-	-	(2)	(1)	-	(33,486)	(33,489)
감가상각비	-	(307,009)	(957)	(85,992)	(442,914)	(49,111)	(224,490)	-	(238,159)	(1,348,632)
환율변동효과	-	-	-	-	27,732	272	2,971	1,410	15,611	47,996
분기말 순장부금액	13,557,232	46,394,500	7,694	463,357	9,325,841	359,602	2,406,220	923,392	1,717,915	75,155,753

(3) 당분기와 전분기 중 감가상각비의 계정별 배부현황은 다음과 같습니다.

(단위: 천원)

구분	당분기	전분기
매출원가	1,172,383	1,130,398
판매비와관리비	170,508	218,233
합계	1,342,891	1,348,631

11. 무형자산

(1) 보고기간말 현재 무형자산의 내역은 다음과 같습니다.

(단위: 천원)

구분	당분기말				전기말			
	취득원가	상각누계액	정보보조금	장부금액	취득원가	상각누계액	정보보조금	장부금액
특허권	154,619	(70,726)	-	83,893	154,619	(64,025)	-	90,594
소프트웨어	1,061,844	(756,542)	(27,102)	278,200	1,021,703	(720,856)	(30,637)	270,210
회원권	42,413	-	-	42,413	42,413	-	-	42,413
합계	1,258,876	(827,268)	(27,102)	404,506	1,218,735	(784,881)	(30,637)	403,217

(2) 당분기와 전분기 중 무형자산의 변동내역은 다음과 같습니다.

- 당분기

(단위: 천원)

구분	특허권	소프트웨어	회원권	합계
기초 순장부금액	90,594	270,210	42,413	403,217
취득	-	29,932	-	29,932
무형자산상각비	(6,701)	(27,646)	-	(34,347)
환율변동효과	-	5,704	-	5,704
분기말 순장부금액	83,893	278,200	42,413	404,506

- 전분기

(단위: 천원)

구분	특허권	소프트웨어	회원권	합계
기초 순장부금액	36,454	391,990	42,413	470,857
취득	77,673	3,600	-	81,273
무형자산상각비	(5,323)	(38,560)	-	(43,883)
환율변동효과	-	3,083	-	3,083
분기말 순장부금액	108,804	360,113	42,413	511,330

(3) 당분기와 전분기 중 무형자산상각비의 계정별 배부현황은 다음과 같습니다.

(단위: 천원)

구분	당분기	전분기
매출원가	4,733	3,601
판매비와관리비	29,614	40,281
합계	34,347	43,882

12. 리스

연결실체가 리스이용자인 경우의 리스에 대한 정보는 다음과 같습니다.

(1) 분기연결재무상태표에 인식된 금액

(단위: 천원)

구분	당분기말	전기말
사용권자산(*)		
- 부동산	1,771,205	741,294
- 차량운반구	585,107	316,536
합계	2,356,312	1,057,830

(*) 연결재무상태표 상 유형자산에 포함되어 있습니다.(주석 10 참조)

(단위: 천원)

구분	당분기말	전기말
리스부채		
- 유동	1,072,541	504,130
- 비유동	1,084,937	452,644
합계	2,157,478	956,774

(2) 분기연결포괄손익계산서에 인식된 금액

당분기와 전분기 중 리스와 관련해 포괄손익계산서에 인식된 금액은 다음과 같습니다.

(단위: 천원)

구분	당분기	전분기
사용권자산의 감가상각비		
부동산	204,822	208,875
차량운반구	38,893	29,284
소계	243,715	238,159
리스부채에 대한 이자비용	13,571	12,272
단기리스가 아닌 소액자산 리스료	19,443	15,941

당분기 및 전분기 중 리스의 총 현금유출은 각각 28,757천원 및 384,734천원입니다.

13. 매입채무 및 기타지급채무

보고기간말 현재 매입채무 및 기타지급채무의 내역은 다음과 같습니다.

(단위: 천원)

구분	당분기말	전기말
매입채무	12,271,711	8,170,262

기타지급채무	6,099,512	5,042,477
- 미지급금	5,310,970	4,282,614
- 미지급비용	788,542	759,863
합 계	18,371,223	13,212,739

14. 차입금

보고기간말 현재 차입금의 내역은 다음과 같습니다.

(1) 단기차입금

(단위: 천원)

구분	차입처	연이자율	당분기말	전기말
일반차입금	국민은행(*)	3.74%	1,800,000	1,800,000
합계			1,800,000	1,800,000

(*) 연결실체는 상기 차입금과 관련하여 유형자산을 담보로 제공하고 있습니다.(주석 27 참조).

(2) 장기차입금

(단위: 천원)

구분	차입처	이자율	만기일	당분기말	전기말
시설자금	국민은행(*)	3.65%	2025-03-31	1,200,000	1,500,000
	기업은행(*)	4.45%	2025-05-23	2,779,980	2,779,980
	기업은행(*)	3.98%	2022-09-25	20,000,000	20,000,000
소 계				23,979,980	24,279,980
장기차입금의 유동성대체				(22,718,080)	(22,735,700)
차감후 장기차입금				1,261,900	1,544,280

(*) 연결실체는 상기 차입금과 관련하여 유형자산을 담보로 제공하고 있습니다.(주석 27 참조).

15. 당기손익-공정가치 측정 금융부채

당분기말과 전기말 현재 당기손익-공정가치 측정 금융부채는 없습니다.

16. 퇴직연금

연결실체는 확정기여형(DC형) 퇴직연금에 가입되어 있으며 확정기여제도와 관련하여 비용으로 인식한 금액은 다음과 같습니다.

(단위: 천원)

구분	당분기	전분기
----	-----	-----

매출원가	313,019	229,239
판매비와관리비	152,409	118,300
합계	465,428	347,539

17. 기타부채

보고기간말 현재 기타부채의 내역은 다음과 같습니다.

(단위: 천원)

구분	당분기말	전기말
기타유동부채 :		
예수금	101,451	197,668
부가세예수금	322,236	438,302
선수금(*1)	1,625,228	2,180,804
소계	2,048,915	2,816,774
기타비유동부채 :		
기타장기종업원급여부채(*2)	131,438	120,239
합계	2,180,353	2,937,013

(*1) 연결실체는 고객으로부터 미리 받은 대가에 대하여 선수금(계약부채)으로 계상하고 있으며, 고객에게 제품의 인도가 완료되는 시점(수행의무 이행이 완료되는 시점)에 이를 수익으로 인식하고 있습니다.

(*2) 연결실체는 임직원들에게 장기근속에 따라 포상을 지급하는 장기종업원급여 제도를 시행하고 있으며 이에 따라 지급될 것으로 예상되는 금액을 계리적측정 방식에 따라 부채로 계상하였습니다.

18. 자본금과 자본잉여금

(1) 보고기간말 현재 지배기업이 발행할 주식의 총수, 1주의 금액 및 발행한 주식의 수는 다음과 같습니다.

구분	당분기말	전기말
발행할 주식의 총수	100,000,000주	100,000,000주
1주의 금액	100원	100원
발행한 보통주 주식수	10,013,941주	10,013,941주

보고기간말 현재 발행주식수 중 상법에 의하여 의결권이 제한되어 있는 주식수는 없습니다.

(2) 자본금 및 기타자본 항목의 구성

(단위: 천원)

구분	당분기말	전기말
----	------	-----

자본금	1,001,394	1,001,394
주식발행초과금	86,261,683	86,261,683

(3) 보고기간말 현재 기타자본의 구성은 다음과 같습니다.

(단위: 천원)

구분	당분기말	전기말
기타자본잉여금	205,256	205,256
자기주식(*)	(442,813)	(442,813)

(3) 기타포괄손익누계액의 내용은 다음과 같습니다.

(단위: 천원)

구분	당분기말	전기말
해외사업환산손익	35,816	(114,692)
합계	35,816	(114,692)

19. 판매비와관리비

당분기 및 전분기 중 연결실체의 판매비와관리비의 내역은 다음과 같습니다.

(단위: 천원)

구분	당분기		전분기	
	3개월	누적	3개월	누적
급여	2,965,168	2,965,168	1,120,492	1,120,492
퇴직급여	152,409	152,409	118,300	118,300
복리후생비	209,736	209,736	140,833	140,833
여비교통비	123,395	123,395	21,163	21,163
접대비	78,283	78,283	22,985	22,985
전력비	6,468	6,468	6,938	6,938
세금과공과금	79,306	79,306	115,885	115,885
감가상각비	170,508	170,508	218,233	218,233
무형자산상각비	29,614	29,614	40,281	40,281
지급수수료	275,395	275,395	240,262	240,262
지급임차료	5,806	5,806	17,816	17,816
보험료	9,765	9,765	6,558	6,558
소모품비	37,290	37,290	10,438	10,438
광고선전비	3,560	3,560	2,047	2,047
대손상각비	112,036	112,036	13,393	13,393
운반비	149,722	149,722	102,851	102,851
기타	105,208	105,208	101,911	101,911

합계	4,513,669	4,513,669	2,300,386	2,300,386
----	-----------	-----------	-----------	-----------

20. 비용의 성격별 분류

당분기 및 전분기 중 연결실체의 비용의 성격별 분류 내역은 다음과 같습니다.

(단위: 천원)

구분	당분기		전분기	
	3개월	누적	3개월	누적
재고자산의 변동	(1,243,465)	(1,243,465)	(1,032,637)	(1,032,637)
원재료 및 부재료 등의 사용액	24,024,451	24,024,451	12,882,063	12,882,063
급여 및 퇴직급여	12,115,137	12,115,137	7,154,838	7,154,838
복리후생비	1,144,138	1,144,138	778,276	778,276
감가상각비 및 무형자산상각비	1,377,238	1,377,238	1,392,514	1,392,514
지급수수료	353,963	353,963	298,279	298,279
소모품비	612,852	612,852	486,686	486,686
기타비용	1,835,454	1,835,454	1,090,982	1,090,982
합계(*)	40,219,768	40,219,768	23,051,001	23,051,001

(*) 연결포괄손익계산서상의 매출원가 및 판매비와관리비의 합계입니다.

21. 금융손익

(1) 금융수익

당분기 및 전분기 중 연결실체의 금융수익의 내역은 다음과 같습니다.

(단위: 천원)

구분	당분기		전분기	
	3개월	누적	3개월	누적
이자수익	603,283	603,283	197,479	197,479
외환차익	397,394	397,394	126,686	126,686
외화환산이익	1,103,907	1,103,907	587,251	587,251
당기손익-공정가치 측정 금융자산 평가이익	14,062	14,062	3,842	3,842
합계	2,118,646	2,118,646	915,259	915,259

(2) 금융비용

당분기 및 전분기 중 연결실체의 금융비용의 내역은 다음과 같습니다.

(단위: 천원)

구분	당분기		전분기	
	3개월	누적	3개월	누적

이자비용	266,104	266,104	123,551	123,551
외환차손	354,381	354,381	19,466	19,466
외화환산손실	156,405	156,405	134,819	134,819
당기손익-공정가치 측정 금융자산 평가손실	9,472	9,472	46,300	46,300
합계	786,362	786,362	324,136	324,136

22. 기타손익

(1) 당분기 및 전분기 중 연결실체의 기타수익의 내역은 다음과 같습니다.

(단위: 천원)

구분	당분기		전분기	
	3개월	누적	3개월	누적
기타투자자산평가이익	368	368	1,513	1,513
대손충당금환입	-	-	237	237
유형자산처분이익	17,496	17,496	19,816	19,816
잡이익	205,529	205,529	296,725	296,725
합계	223,392	223,392	318,291	318,291

(2) 당분기 및 전분기 중 연결실체의 기타비용의 내역은 다음과 같습니다.

(단위: 천원)

구분	당분기		전분기	
	3개월	누적	3개월	누적
리스해지비용	-	-	669	669
기타투자자산평가손실	-	-	6	6
유형자산처분손실	451	451	1	1
기부금	150	150	150	150
잡손실	4,825	4,825	1,784	1,784
합계	5,426	5,426	2,610	2,610

23. 법인세비용

법인세비용은 전체 회계연도에 대해서 예상되는 최선의 가중평균 연간법인세율의 추정에 기초하여 인식하였습니다. 2023년 12월 31일로 종료하는 기간에 대한 예상법인세율은 10.45% 입니다.

24. 주당순이익

(1) 기본주당순이익

당분기와 전분기 중 연결실체의 기본주당순이익은 다음과 같습니다.

(단위: 원, 주)

구분	당분기		전분기	
	3개월	누적	3개월	누적
보통주 분기순이익	6,593,123,503	6,593,123,503	2,701,961,873	2,701,961,873
가중평균유통보통주식수	9,997,104	9,997,104	9,997,104	9,997,104
기본주당순이익	660	660	270	270

당분기와 전분기의 가중평균유통보통주식수의 산정내역은 다음과 같습니다.

-당분기

구분	주식수(단위:주)	기간시작	기간종료	가중치(단위:일)	적수
기초의 유통보통주식	9,997,104	2023-01-01	2023-03-31	90	899,739,360
합계					899,739,360
일수					90
가중평균유통보통주식수					9,997,104

-전분기

구분	주식수(단위:주)	기간시작	기간종료	가중치(단위:일)	적수
기초의 유통보통주식	9,997,104	2022-01-01	2022-03-31	90	899,739,360
합계					899,739,360
일수					90
가중평균유통보통주식수					9,997,104

(2) 희석주당이익

당분기말 현재 잠재적 보통주 등은 없습니다.

25. 현금흐름

(1) 분기순이익에 대한 조정 내용은 다음과 같습니다.

(단위 : 천원)

구분	당분기	전분기
대손상각비	112,036	13,393
복리후생비	-	8,310
감가상각비	1,342,891	1,348,632
무형자산상각비	34,347	43,882
유형자산처분손실	451	1
이자비용	266,104	123,551
외화환산손실	156,405	134,819

재고자산평가손실	169,320	(6,216)
당기손익-공정가치 측정 금융자산 평가손실	9,472	46,300
기타투자자산평가손실	-	6
품질보증비(환입)	337	348
리스해지비용	-	669
법인세비용	914,934	472,087
외화환산이익	(1,103,907)	(587,251)
유형자산처분이익	(17,496)	(19,816)
당기손익-공정가치 측정 금융자산 평가이익	(14,062)	(3,842)
기타투자자산평가이익	(368)	(1,513)
이자수익	(603,283)	(197,479)
대손충당금환입	-	(237)
합계	1,267,181	1,375,644

(2) 당분기와 전분기 중 연결실체의 현금의 유입 및 유출이 없는 거래 중 중요한 사항은 다음과 같습니다.

(단위 : 천원)

구분	당분기	전분기
건설중인자산의 본계정 대체	157,000	67,900
유형자산 취득으로 인한 미지급금의 증감	81,470	70,800
신규리스 및 해지	614,877	938,977
장기차입금의 유동성 대체	282,380	282,380

(3) 영업활동 자산·부채의 증감 내용은 다음과 같습니다.

(단위 : 천원)

구분	당분기	전분기
매출채권의 증감	(7,684,545)	(1,507,554)
미수금의 증감	(377,038)	(190,621)
선급금의 증감	(487,031)	(656,631)
선급비용의 증감	5,020	(27,793)
부가세대급금의 증감	(491,146)	(146,195)
부가세예수금의 증감	-	169,413
장기성매출채권의 증감	(1,066,122)	-
재고자산의 증감	(3,473,974)	(2,224,130)
매입채무의 증감	5,467,819	2,104,757
미지급금의 증감	936,454	384,960
예수금의 증감	(96,356)	44,164
선수금의 증감	(583,837)	52,258
미지급비용의 증감	217,405	(7,866)

단기대여금증감	1,108,840	-
장기미지급금의 증감	11,199	-
합계	(6,513,312)	(2,005,238)

(4) 재무활동에서 생기는 부채의 변동 내용은 다음과 같습니다.

- 당분기

(단위 : 천원)

구분	기초	현금거래		비현금거래		기말
		차입 및 발행	상환	환율변동효과	신규계약 및 해지	
장단기차입금	26,079,980	-	(300,000)	-	-	25,779,980
리스부채	956,774	-	(7,016)	592,843	614,877	2,157,478

- 전분기

(단위 : 천원)

구분	기초	현금거래		비현금거래		기말
		차입 및 발행	상환	환율변동효과	신규계약 및 해지	
장단기차입금	30,029,980	-	(1,650,000)	-	-	28,379,980
리스부채	1,035,378	-	(356,522)	48,237	938,977	1,666,070

26. 특수관계자 거래

(1) 보고기간말 현재 연결실체의 특수관계자 현황은 다음과 같습니다.

구분	회사명(성명)
대표이사	배은철
기타특수관계자	주주임원 등
기타특수관계자(*)	아주줄은사모투자합자회사 아주중소벤처해외진출지원펀드

(*) 주주간 계약에 따라 이사회 구성원 1인에 대한 선임권한을 보유하고 있는 등 회사에 유의적인 영향력을 행사한다고 보아 기타특수관계자로 분류하였습니다. 회사는 동 계약에 따라 정관변경, 유·무상증자등 경영 관련 일부 사항에 대하여 투자자의 사전 동의를 받아야 합니다.

(2) 당분기 및 전분기 중 연결실체와 특수관계자와의 중요한 영업상의 거래내역은 없습니다.

(3) 보고기간말 현재 특수관계자에 대한 채권 및 채무의 주요 잔액은 다음과 같습니다.

- 당분기말

(단위 : 천원)

특수관계자	관계	채무
		기타채무

기타 사외이사	기타 특수관계자	5,500
---------	----------	-------

- 전기말

(단위 : 천원)

특수관계자	관계	채무
		기타채무
기타 사외이사	기타 특수관계자	5,500

(4) 당분기 및 전분기 중 연결실체와 특수관계자와의 자금 거래 내역은 없습니다.

(5) 당분기 및 전분기 중 연결실체가 대표이사 및 기타 특수관계자에게 지급한 배당은 없습니다.

(6) 특수관계자로부터 제공받고 있는 지급보증

기업은행 등의 차입금에 대해 대표이사가 지급보증을 제공하고 있습니다 (주석27 참조).

(7) 주요 경영진에 대한 보상

연결실체의 주요경영진은 연결실체 활동의 계획, 운영, 통제에 대한 중요한 권한과 책임을 가진 등기 이사 및 감사로 구성되어 있습니다.

주요 경영진에게 지급되었거나 지급될 보상금액은 다음과 같습니다.

(단위 : 천원)

구 분	당분기	전분기
급여 및 기타 단기종업원 급여	348,287	278,067
퇴직 급여	86,797	58,206
합 계	435,084	336,273

26. 우발채무와 약정사항

(1) 보고기간말 현재 연결실체의 차입금과 관련하여 담보로 제공한 자산의 내역은 다음과 같습니다.

- 당분기말

(단위 : 천원)

담보제공자산	장부금액	설정권자	설정금액	차입잔액	
석우동 2-2	토지	5,951,736	국민은행	3,240,000	1,800,000
	건물	13,284,762		3,600,000	1,200,000
	토지	5,951,736	기업은행	7,200,000	-

	건물	13,284,762			
덕성리 1284	토지	3,898,649	기업은행	27,400,000	22,779,980
	건물	29,556,992			

- 전기말

(단위 : 천원)

담보제공자산		장부금액	설정권자	설정금액	차입잔액
석우동 2-2	토지	5,951,736	국민은행	3,240,000	1,800,000
	건물	13,381,028		3,600,000	1,500,000
	토지	5,951,736	기업은행	7,200,000	-
	건물	13,381,028			
덕성리 1284	토지	3,898,649	기업은행	27,400,000	22,779,980
	건물	29,751,874			

(2) 보고기간말 현재 연결실체의 주요 약정사항은 다음과 같습니다.

- 당분기말

(단위 : 천원)

금융기관명	약정종류	한도액	실행액
기업은행	시설자금대출	2,912,566	2,779,980
		20,000,000	20,000,000
국민은행	시설자금대출	3,000,000	1,200,000
	일반자금대출	1,800,000	1,800,000
합계		27,712,566	25,779,980

- 전기말

(단위 : 천원)

금융기관명	약정종류	한도액	실행액
기업은행	시설자금대출	2,912,566	2,779,980
		20,000,000	20,000,000
국민은행	시설자금대출	3,000,000	1,500,000
	일반자금대출	1,800,000	1,800,000
합계		27,712,566	26,079,980

(3) 타인으로부터 제공받은 지급보증

보고기간말 현재 연결실체가 타인으로부터 제공받은 지급보증의 내역은 다음과 같습니다.

- 당분기말

(단위 : 천원)

보증거래처	보증 제공자	보증금액	차입잔액
KDB산은캐피탈	대표이사	64,245	64,245

- 전기말

(단위 : 천원)

보증거래처	보증 제공자	보증금액	차입잔액
KDB산은캐피탈	대표이사	67,015	67,015

(4) 보고기간말 현재 연결실체의 보험가입내역은 다음과 같습니다.

- 당분기말

(단위 : 천원)

구분	부보자산	보험사	부보금액
화재보험	석우동 2-2(건물)	MG손해보험	9,988,000
	덕성산단1로 28번길 12-1(건물)		27,001,385
가스사고배상책임보험	덕성산단1로 28번길 12-1(공장)		380,000
손해보험	매탄동 554-9(건물)	삼성화재	2,400,050
승강기사고 배상보험	삼성1로5길(화물/승객)		180,000
	신원로198번길15-13(승객)		90,000
	덕성산단1로 28번길 12-1(화물/승객)	MG손해보험	360,000
생산물배상책임보험	-	대한상공회의소	110,000
기타보증보험	-	서울보증보험	1,041,863

- 전기말

(단위 : 천원)

구분	부보자산	보험사	부보금액
화재보험	석우동 2-2(건물)	MG손해보험	9,988,000
	덕성산단1로 28번길 12-1(건물)		27,001,385
가스사고배상책임보험	덕성산단1로 28번길 12-1(공장)		380,000
손해보험	매탄동 554-9(건물)	삼성화재	2,400,050
승강기사고 배상보험	삼성1로5길(화물/승객)		180,000
	신원로198번길15-13(승객)		90,000
	덕성산단1로 28번길 12-1(화물/승객)	MG손해보험	360,000
생산물배상책임보험	-	대한상공회의소	110,000

기타보증보험	-	서울보증보험	1,041,863
--------	---	--------	-----------

(5) 보고기간말 현재 민사 소송사건은 없습니다.

28. 영업부문

(1) 영업부문정보

전략적 의사결정을 수립하는 경영진이 연결실체의 영업부문을 결정하고 있습니다. 연결실체의 경영진은 연결실체가 단일 보고부문을 가진 것으로 판단하고 있습니다.

(2) 당분기와 전분기 중 연결실체의 매출액의 10%이상을 차지하는 주요 고객에 대한 매출액 현황은 다음과 같습니다.

(단위 : 천원)

구 분(*)	당분기		전분기	
	매출액	비율(%)	매출액	비율(%)
고객 1	6,113,572	13.24%	2,975,272	11.73%
고객 2	5,559,727	12.04%	3,492,185	13.77%

(*) 주요 고객 구분은 당기 매출액에 따른 구분이며, 전기 주요 고객은 상이할 수 있습니다.

(3) 당분기와 전분기 중 연결실체의 지역별 매출액 현황은 다음과 같습니다.

(단위 : 천원)

구 분	당분기	전분기
국내	22,276,022	12,753,601
아시아	7,627,745	5,936,987
유럽, 북미 등	16,273,807	6,668,128
합계	46,177,574	25,358,716

4. 재무제표

재무상태표

제 11 기 1분기말 2023.03.31 현재

제 10 기말 2022.12.31 현재

(단위 : 원)

	제 11 기 1분기말	제 10 기말
자산		
유동자산	105,798,989,845	98,098,822,845
현금및현금성자산	49,361,310,526	52,455,255,786
당기손익-공정가치 측정 금융자산	3,877,497,939	3,764,387,286
매출채권	27,952,237,396	20,325,749,993
재고자산	20,603,873,862	17,454,359,343
기타수취채권	1,176,759,695	1,061,152,215
기타유동금융자산	340,008,500	1,440,284,500
기타유동자산	2,487,301,927	1,597,633,722
비유동자산	80,922,811,483	79,131,025,262
기타비유동금융자산	2,652,604,673	1,877,066,618
종속기업투자주식	4,409,270,000	4,409,270,000
유형자산	72,993,574,055	71,951,854,214
무형자산	250,426,405	276,885,721
이연법인세자산	195,347,255	195,347,255
기타비유동자산	421,589,095	420,601,454
자산총계	186,721,801,328	177,229,848,107
부채		
유동부채	44,826,104,789	40,604,081,430
매입채무	11,973,185,145	7,946,449,814
기타지급채무	5,562,221,172	4,486,853,393
기타유동부채	635,160,933	1,943,065,227
당기법인세부채	1,863,779,148	1,578,230,742
단기차입금	1,800,000,000	1,800,000,000
유동성장기부채	22,718,080,000	22,735,700,000
리스부채-유동	272,050,853	112,490,876
총당부채	1,627,538	1,291,378
비유동부채	2,007,339,515	1,877,345,103
장기차입금	1,261,900,000	1,544,280,000
기타비유동부채	131,438,089	120,239,106
리스부채-비유동	614,001,426	212,825,997
부채총계	46,833,444,304	42,481,426,533

자본		
납입자본	87,263,077,450	87,263,077,450
자본금	1,001,394,100	1,001,394,100
주식발행초과금	86,261,683,350	86,261,683,350
기타자본	(237,557,250)	(237,557,250)
이익잉여금	52,862,836,824	47,722,901,374
자본총계	139,888,357,024	134,748,421,574
부채및자본총계	186,721,801,328	177,229,848,107

포괄손익계산서

제 11 기 1분기 2023.01.01 부터 2023.03.31 까지

제 10 기 1분기 2022.01.01 부터 2022.03.31 까지

(단위 : 원)

	제 11 기 1분기		제 10 기 1분기	
	3개월	누적	3개월	누적
매출액	41,865,258,167	41,865,258,167	22,090,234,356	22,090,234,356
매출원가	33,861,505,199	33,861,505,199	19,205,160,691	19,205,160,691
매출총이익	8,003,752,968	8,003,752,968	2,885,073,665	2,885,073,665
판매비와관리비	3,909,525,981	3,909,525,981	1,788,733,181	1,788,733,181
영업이익(손실)	4,094,226,987	4,094,226,987	1,096,340,484	1,096,340,484
금융손익	1,278,407,223	1,278,407,223	586,335,529	586,335,529
금융수익	1,914,050,469	1,914,050,469	871,877,935	871,877,935
금융비용	635,643,246	635,643,246	285,542,406	285,542,406
기타손익	218,102,043	218,102,043	71,265,588	71,265,588
기타수익	223,391,858	223,391,858	72,652,698	72,652,698
기타비용	5,289,815	5,289,815	1,387,110	1,387,110
법인세비용차감전순이익(손실)	5,590,736,253	5,590,736,253	1,753,941,601	1,753,941,601
법인세비용(수익)	450,800,803	450,800,803	135,053,503	135,053,503
분기순이익(손실)	5,139,935,450	5,139,935,450	1,618,888,098	1,618,888,098
총포괄이익(손실)	5,139,935,450	5,139,935,450	1,618,888,098	1,618,888,098
주당분기순이익(손실)				
기본주당분기순이익(손실) (단위 : 원)	514	514	162	162
희석주당분기순이익(손실) (단위 : 원)	514	514	162	162

자본변동표

제 11 기 1분기 2023.01.01 부터 2023.03.31 까지

제 10 기 1분기 2022.01.01 부터 2022.03.31 까지

(단위 : 원)

	자본						
	자본금	주식발행초과금	주식할인발행차금	기타자본	기타포괄손익누계액	이익잉여금	자본 합계
2022.01.01 (기초자본)	1,001,394,100	86,261,683,350	0	(237,557,250)	0	34,538,449,610	121,563,969,810
분기총포괄손익	0	0	0	0	0	1,618,888,098	1,618,888,098
분기총포괄손익 합계	0	0	0	0	0	1,618,888,098	1,618,888,098
자본에 직접 반영된 소유주와의 거래 등	0	0	0	0	0	0	0
2022.03.31 (기말자본)	1,001,394,100	86,261,683,350	0	(237,557,250)	0	36,157,337,708	123,182,857,908
2023.01.01 (기초자본)	1,001,394,100	86,261,683,350	0	(237,557,250)	0	47,722,901,374	134,748,421,574
분기총포괄손익	0	0	0	0	0	5,139,935,450	5,139,935,450
분기총포괄손익 합계	0	0	0	0	0	5,139,935,450	5,139,935,450
자본에 직접 반영된 소유주와의 거래 등	0	0	0	0	0	0	0
2023.03.31 (기말자본)	1,001,394,100	86,261,683,350	0	(237,557,250)	0	52,862,836,824	139,888,357,024

현금흐름표

제 11 기 1분기 2023.01.01 부터 2023.03.31 까지

제 10 기 1분기 2022.01.01 부터 2022.03.31 까지

(단위 : 원)

	제 11 기 1분기	제 10 기 1분기
영업활동으로 인한 현금흐름	(1,587,944,005)	(412,625,093)
영업으로부터 창출된 현금흐름	(1,855,583,503)	(573,691,005)
이자의 지급	(298,630,586)	(113,399,377)
이자의 수취	731,522,481	274,465,289
법인세의 납부	(165,252,397)	0
투자활동으로 인한 현금흐름	(1,629,775,360)	(2,115,281,388)
투자활동으로 인한 현금유입액	27,272,727	34,574,932,643
단기금융상품의 감소	0	29,014,402,742
당기손익-공정가치 측정 금융자산의 감소	0	5,540,711,720
유형자산의 처분	27,272,727	19,818,181
투자활동으로 인한 현금유출액	(1,657,048,087)	(36,690,214,031)
단기금융상품의 취득	0	29,932,646,577
당기손익-공정가치 측정 금융자산의 증가	0	6,643,414,418
유형자산의 취득	1,438,157,050	32,259,818
무형자산의 취득	0	81,273,181
보증금의 증가	218,271,000	0
기타투자자산의 증가	620,037	620,037
재무활동으로 인한 현금흐름	(342,868,802)	(1,685,308,464)
재무활동으로 인한 현금유출액	(342,868,802)	(1,685,308,464)
단기차입금의 상환	0	1,500,000,000
유동성장기차입금의 상환	300,000,000	150,000,000
리스부채의 상환	42,868,802	35,308,464
현금및현금성자산의 순증가	(3,560,588,167)	(4,213,214,945)
현금및현금성자산의 환율변동효과	466,642,907	154,291,412
기초현금및현금성자산	52,455,255,786	14,754,295,203
기말현금및현금성자산	49,361,310,526	10,695,371,670

5. 재무제표 주석

제11(당)기 분기 : 2023년 1월 1일 부터 2023년 3월 31일 까지

제10(전)기 분기 : 2022년 1월 1일 부터 2022년 3월 31일 까지

주식회사 씨앤씨인터내셔널

1. 일반사항

(주)씨앤씨인터내셔널(이하 "회사")은 2013년 10월에 설립되었으며, 화장품의 제조 및 판매를 주요 사업으로 영위하고 있습니다. 2023년 03월 31일 현재 회사의 본사는 경기도 화성시 석우동 삼성1로5길 39에 소재하고 있으며 제품개발본부는 경기도 수원시 영통구 신원로 198번길 15-13에 소재하고 있습니다. 회사는 2021년 5월 17일에 기업공개를 통해 한국거래소가 개설한 코스닥시장에 상장 하였습니다.

보고기간 말 현재 회사의 대표이사는 배은철이며 주주 현황은 다음과 같습니다.

주주명	소유주식수(주)	지분율(%)
배은철	2,644,800	26.41%
최혜원	1,983,600	19.81%
배수아	1,983,600	19.81%
국민연금공단	501,615	5.01%
아주좋은사모투자 합자회사	391,970	3.91%
아주중소벤처해외 진출지원펀드	78,393	0.78%
우리사주조합	9,982	0.10%
자기주식	16,837	0.17%
기타기관 및 개인투자자	2,403,144	24.00%
합계	10,013,941	100.00%

2. 위험관리

2.1 위험관리요소

회사는 여러 활동으로 인하여 시장위험(외환위험, 이자율위험, 기타가격위험), 신용위험 및 유동성 위험과 같은 다양한 금융 위험에 노출되어 있습니다. 회사의 전반적인 위험관리정책은 금융시장의 예측불가능성에 초점을 맞추고 있으며 재무성과에 잠재적으로 불리할 수 있는 효과를 최소화하는데 중점을 두고 있습니다.

위험관리는 이사회에서 승인한 정책에 따라 재무부서의 주관으로 이루어지고 있습니다. 재무부서는 전반적인 위험관리에 대한 원칙과 외환위험, 이자율 위험, 신용 위험, 파생금융상품과 비파생금융상품의 이용 및 유동성을 초과하는 투자와 같은 특정 분야에 관한 정책을 이사회에 수시로 보고하고 있습니다.

2.1.1 시장위험

(1) 시장위험

(가) 외환위험

회사는 국제적인 영업활동을 영위함에 따라 미국달러화와 관련된 환율변동위험에 노출되어 있습니다. 외환위험은 미래예상거래 및 인식된 자산과 부채와 관련하여 발생하고 있습니다.

보고기간말 현재 외환위험에 노출되어 있는 회사의 금융자산·부채의 내역의 원화환산 기준액은 다음과 같습니다.

(단위: 천원)

구분	당분기말	전기말
자산		
현금및현금성자산	9,166,764	13,896,149
매출채권	14,191,495	10,055,707
당기손익-공정가치측정 금융자산	3,877,498	3,764,387
기타수취채권	856,267	832,296
기타비유동금융자산(*)	2,620,513	2,054,682
합계	30,712,537	30,603,221
부채		
매입채무	679,791	441,690
기타지급채무	7,250	7,047
합계	687,041	448,737
순액	30,025,496	30,154,484

(*) 장기매출채권 2,293,819천원이 포함되어 있습니다.

보고기간말 현재 다른 모든 변수가 일정하고 주요 외화에 대한 환율이 10% 변동시 환율변동이 법인세비용차감전순이익에 미치는 영향은 다음과 같습니다.

(단위: 천원)

구분	당분기말		전기말	
	10% 상승시	10% 하락시	10% 상승시	10% 하락시
법인세비용차감전순이익	3,002,550	(3,002,550)	3,015,448	(3,015,448)

(나) 이자율위험

회사의 이자율위험은 미래 시장이자율 변동에 따라 예금 또는 차입금 등에서 발생하는 이자 수익 및 이자비용이 변동될 위험으로서 이는 주로 변동금리부 조건의 예금과 차입금에서 발생합니다. 회사의 이자율위험관리의 목표는 이자율 변동으로 인한 불확실성과 금융원가의 최소화입니다.

이를 위해 회사는 내부 유보자금을 활용한 외부차입의 최소화 및 고금리 차입금 비중 축소, 정기적인 국내외 금리동향 모니터링 실시 및 대응방안 수립 등을 통해 선제적으로 이자율위험을 관리하고 있습니다.

보고기간말 현재 이자율변동위험에 노출된 변동금리부 금융부채는 다음과 같습니다.

(단위: 천원)

구분	당분기말	전기말
유동성장기부채	2,718,080	2,735,700
장기차입금	1,261,900	1,544,280
합계	3,979,980	4,279,980

한편, 보고기간말 현재 다른 모든 변수가 일정하고 변동금리부 금융부채에 대한 이자율이 100 베이스포인트(bp) 변동할 경우, 동 이자율변동이 법인세비용차감전순이익에 미치는 영향은 다음과 같습니다.

(단위: 천원)

구분	당분기말		전기말	
	100bp 상승	100bp 하락	100bp 상승	100bp 하락
법인세비용차감전순이익	(39,980)	39,800	(42,800)	42,800

(2) 신용위험

신용위험은 기업 및 개인 고객에 대한 신용거래 및 채권 뿐 아니라 현금성자산, 채무상품의 계약 현금흐름 및 예치금 등에서도 발생합니다.

회사는 신용등급이 높은 은행 및 금융기관과만 거래합니다.

기업 고객의 경우 외부 신용등급을 확인할 수 있는 경우 동 정보를 사용하고 그 외의 경우에는 내부적으로 고객의 재무상태와 과거 경험 등을 근거로 신용등급을 평가하여 신용이 우량한 고객에 한하여 신용매출을 제공하고 있습니다.

회사의 신용위험은 개별 고객, 산업, 지역 등에 대한 유의적인 집중은 없습니다.

일부 매출채권에 대해서는 거래상대방이 계약을 불이행하는 경우 이행을 요구할 수 있는 보증 또는 신용장 등의 신용보강을 제공받고 있습니다.

회사는 기대신용손실 모형이 적용되는 다음의 금융자산을 보유하고 있습니다.

- 재화 및 용역의 제공에 따른 매출채권
- 상각후원가로 측정하는 기타수취채권

현금성자산도 손상 규정의 적용대상에 포함되나 식별된 기대신용손실은 유의적이지 않습니다.

(가) 매출채권

회사는 매출채권에 대해 전체 기간 기대신용손실을 손실충당금으로 인식하는 간편법을 적용합니다. 기대신용손실을 측정하기 위해 매출채권은 신용위험 특성과 연체일을 기준으로 구분하였습니다. 기대신용손실율에는 미래 전망정보가 포함됩니다.

보고기간말 매출채권에 대한 연령분석 및 대손충당금 설정내역은 다음과 같습니다.

- 당분기말

(단위: 천원)

구분	정상채권	연체채권		합계
		1년 이하	1년 초과	
매출채권	20,377,779	6,546,868	1,741,610	28,666,257
장기매출채권(*)	348,880	1,315,844	955,789	2,620,513
손실충당금	-	(138,227)	(902,487)	(1,040,714)
순액	20,726,659	7,724,485	1,794,912	30,246,056

(*) 기타비유동금융자산에 포함되어 있습니다.

- 전기말

(단위: 천원)

구분	정상채권	연체채권		합계
		1년 이하	1년 초과	
매출채권	13,810,780	5,068,750	2,053,467	20,932,997
장기매출채권(*)	155,177	1,380,628	518,877	2,054,682
손실충당금	(24,673)	(285,315)	(623,953)	(933,941)
순액	13,941,284	6,164,063	1,948,391	22,053,738

(*) 기타비유동금융자산에 포함되어 있습니다.

당분기와 전기 중 매출채권의 손실충당금 변동내역은 주석 7를 참고하시기 바랍니다

(나) 상각후원가 측정 기타수취채권

상각후원가로 측정하는 기타수취채권에는 미수금 등이 포함됩니다. 회사는 상각후원가로 측정하는 기타수취채권은 모두 신용위험이 낮은 것으로 판단하였습니다.

(3) 유동성위험

회사는 정기적인 자금수지계획의 수립을 토대로 영업활동, 투자활동, 재무활동에서의 자금수지를 미리 예측해 금융부채와 금융자산의 만기구조를 대응시키고 있으며, 이를 통해 필요 유동성 규모를 사전에 확보하고 유지하여 향후에 발생할 수 있는 유동성위험을 사전에 관리하고 있습니다.

보고기간말 현재 금융부채의 계약상 만기는 다음과 같습니다. 아래 표에 표시된 현금흐름은 원리금이며, 현재가치 할인을 하지 아니한 금액입니다.

- 당분기말

(단위: 천원)

구분	장부금액	1년 미만	2년 이하	5년 이하	합계
매입채무	11,973,185	11,973,185	-	-	11,973,185
미지급금	4,980,052	4,980,052	-	-	4,980,052
미지급비용	582,169	582,169	-	-	582,169
장단기차입금	25,779,980	31,872,672	1,161,870	133,362	33,167,904
리스부채	886,052	301,960	286,345	373,905	962,210
합계	44,201,438	49,710,038	1,448,215	507,267	51,665,520

- 전기말

(단위: 천원)

구분	장부금액	1년 미만	2년 이하	5년 이하	합계
매입채무	7,946,450	7,946,450	-	-	7,946,450
미지급금	3,990,247	3,990,247	-	-	3,990,247
미지급비용	496,606	496,606	-	-	496,606
장단기차입금	26,079,980	26,902,978	1,177,763	420,052	28,500,793
리스부채	325,317	114,079	96,803	128,194	339,076
합계	38,838,600	39,450,360	1,274,566	548,246	41,273,172

2.2 자본위험

회사의 자본관리 목적은 계속기업으로 영업활동을 유지하고 주주 및 이해관계자의 이익을 극대화하고 자본비용의 절감을 위하여 최적의 자본구조를 유지하는데 있습니다. 회사는 배당조정, 신주발행 등의 정책을 통하여 자본구조를 경제환경의 변화에 따라 적절히 수정 변경하고 있습니다.

(단위: 천원)

구분	당분기말	전기말
부채총계	46,833,444	42,481,427
차감: 현금및현금성자산	49,361,311	52,455,256
순부채	(2,527,866)	(9,973,829)
자본총계	139,888,357	134,748,422
순부채비율 (순부채/자본총계)	(1.81%)	(7.40%)

3. 금융상품 공정가치

3.1 금융상품 종류별 공정가치

금융상품의 종류별 장부금액 및 공정가치는 다음과 같습니다.

(단위: 천원)

구분	당분기말		전기말	
	장부금액	공정가치	장부금액	공정가치
금융자산				
현금및현금성자산(*)	49,361,311	49,361,311	52,455,256	52,455,256
당기손익-공정가치측정 금융자산	3,877,498	3,877,498	3,764,387	3,764,387
매출채권(*)	27,952,237	27,952,237	20,325,750	20,325,750
기타수취채권(*)	1,176,760	1,176,760	1,061,152	1,061,152
기타유동금융자산(*)	340,009	340,009	1,440,285	1,440,285
기타비유동금융자산(*)	2,652,605	2,652,605	1,877,067	1,877,067
소계	85,360,420	85,360,420	80,923,897	80,923,897
금융부채				
매입채무(*)	11,973,185	11,973,185	7,946,450	7,946,450
기타지급채무(*)	5,562,221	5,562,221	4,486,853	4,486,853
리스부채(*)	886,052	886,052	325,317	325,317
차입금	25,779,980	25,732,712	26,079,980	26,027,825
소계	44,201,438	44,154,170	38,838,600	38,786,445

(*) 상각후원가로 측정되는 금융자산 및 금융부채로서 장부금액은 공정가치의 합리적인 근사치입니다.

3.2 공정가치 서열체계

공정가치로 측정되는 금융상품은 공정가치 서열체계에 따라 구분되며 정의된 수준들은 다음과 같습니다.

- 측정일에 동일한 자산이나 부채에 대해 접근할 수 있는 활성시장의 (조정하지 않은) 공시가격 (수준 1)
- 수준 1의 공시가격 외에 자산이나 부채에 대해 직접적으로나 간접적으로 관측할 수 있는 투입 변수 (수준 2)
- 자산이나 부채에 대한 관측할 수 없는 투입변수 (수준 3)

공정가치로 측정되는 금융상품의 공정가치 서열체계 구분은 다음과 같습니다.

- 당분기말

(단위: 천원)

구분	수준 1	수준 2	수준 3	합계
반복적인 공정가치 측정치				
당기손익-공정가치 측정 금융자산	-	3,877,498	-	3,877,498

- 전기말

(단위: 천원)

구분	수준 1	수준 2	수준 3	합계
반복적인 공정가치 측정치				
당기손익-공정가치 측정 금융자산	-	3,764,387	-	3,764,387

4. 범주별 금융상품

4.1 범주별 금융자산

- 당분기말

(단위: 천원)

구분	상각후원가측정 금융자산	당기손익-공정가치 측정 금융자산	합계
현금및현금성자산	49,361,311	-	49,361,311
당기손익-공정가치 측정 금융자산	-	3,877,498	3,877,498
매출채권	27,952,237	-	27,952,237
기타수취채권	1,176,760	-	1,176,760
기타유동금융자산	340,009	-	340,009
기타비유동금융자산	2,652,605	-	2,652,605
합계	81,482,922	3,877,498	85,360,420

- 전기말

(단위: 천원)

구분	상각후원가측정 금융자산	당기손익-공정가치 측정 금융자산	합계
현금및현금성자산	52,455,256	-	52,455,256
당기손익-공정가치 측정 금융자산	-	3,764,387	3,764,387
매출채권	20,325,750	-	20,325,750
기타수취채권	1,061,152	-	1,061,152
기타유동금융자산	1,440,285	-	1,440,285
기타비유동금융자산	1,877,067	-	1,877,067
합계	77,159,510	3,764,387	80,923,897

4.2 범주별 금융부채

- 당분기말

(단위: 천원)

구분	상각후원가측정 금융부채	기타(*)	합계
매입채무	11,973,185	-	11,973,185
기타지급채무	5,562,221	-	5,562,221
단기차입금	1,800,000	-	1,800,000
유동성장기부채	22,718,080	-	22,718,080
장기차입금	1,261,900	-	1,261,900
리스부채	-	886,052	886,052
합계	43,315,386	886,052	44,201,438

(*) 범주별 금융부채의 적용을 받지 않는 리스부채를 포함하고 있습니다.

- 전기말

(단위: 천원)

구분	상각후원가측정 금융부채	기타(*)	합계
매입채무	7,946,450	-	7,946,450
기타지급채무	4,486,853	-	4,486,853
단기차입금	1,800,000	-	1,800,000
유동성장기부채	22,735,700	-	22,735,700
장기차입금	1,544,280	-	1,544,280
리스부채	-	325,317	325,317
합계	38,513,283	325,317	38,838,600

(*) 범주별 금융부채의 적용을 받지 않는 리스부채를 포함하고 있습니다.

5. 현금및현금성자산 등

(1) 보고기간말 현재 현금및현금성자산 등의 내용은 다음과 같습니다.

(단위: 천원)

구분	당분기말	전기말
현금	3,000	-
보통예금	10,132,671	13,366,831
초단기금융상품	34,566,805	34,604,181
정기예금	4,658,834	4,484,244
합계	49,361,310	52,455,256

6. 당기손익-공정가치 측정 금융자산

보고기간말 현재 당기손익-공정가치 측정 금융자산은 다음과 같습니다.

(단위: 천원)

구분	당분기말	전기말
해외채권(*)	3,877,498	3,764,387

(*) 주로 단기매매목적으로 보유하는 채무증권 등으로 구성되어 있습니다.

7. 매출채권 및 기타수취채권

(1) 보고기간말 현재 매출채권 및 기타수취채권은 다음과 같습니다.

(단위: 천원)

구분	당분기말			전기말		
	채권금액	대손충당금	장부금액	채권금액	대손충당금	장부금액
매출채권	28,666,257	(714,020)	27,952,237	20,932,997	(607,247)	20,325,750
장기매출채권	2,620,513	(326,694)	2,293,819	2,054,682	(326,694)	1,727,988
미수수익	292,551	-	292,551	344,578	-	344,578
미수금	1,006,555	(122,346)	884,209	833,666	(117,092)	716,574
합계	32,585,876	(1,163,060)	31,422,816	24,165,923	(1,051,033)	23,114,890

(2) 당분기와 전분기 중 매출채권 및 미수금의 손실충당금 변동내역은 다음과 같습니다.

(단위: 천원)

구분	매출채권		미수금	
	당분기	전분기	당분기	전분기
기초	933,941	256,165	117,092	256
당기손익으로 인식된 손실충당금의 증가(감소)	106,773	8,053	5,254	(237)
기말	1,040,714	264,218	122,346	19

8. 기타자산 및 기타금융자산

보고기간말 현재 기타금융자산은 다음과 같습니다.

(단위: 천원)

구분	당분기말	전기말
기타유동금융자산:		
임차보증금	20,951	12,387
단기대여금	319,058	1,427,898
소계	340,009	1,440,285
기타비유동금융자산:		
장기매출채권	2,293,819	1,727,988
임차보증금	354,936	145,229
기타보증금	3,850	3,850
소계	2,652,605	1,877,067
합계	2,992,614	3,317,352

(2) 보고기간말 현재 기타자산은 다음과 같습니다.

(단위: 천원)

구분	당분기말	전기말
기타유동자산:		
선금금	729,295	215,808
선금비용	80,782	64,205
부가세대급금	1,677,225	1,317,621
소계	2,487,302	1,597,634
기타비유동자산:		
기타투자자산	421,589	420,601
소계	421,589	420,601
합계	2,908,891	2,018,235

9. 종속기업투자

(1) 보고기간말 현재 종속기업투자의 현황은 다음과 같습니다.

(단위: 천원)

종속기업명	주요 영업활동	소재지	결산월	당분기말		전기말	
				지분율(%)	장부금액	지분율(%)	장부금액
C AND C SHANGHAI INTERNATIONAL CO.,LTD.	화장품 제조 및 판매업	중국	12월	100.0	4,409,270	100.0	4,409,270

(2) 당분기 및 전분기 중 종속기업투자의 변동은 없습니다.

10. 재고자산

보고기간말 현재 회사의 재고자산 구성 내역은 다음과 같습니다.

(단위: 천원)

구분	당분기말	전기말
제품	5,062,893	5,810,935
평가손실총당금	(99,911)	(120,387)
재공품	5,785,690	3,724,484
평가손실총당금	(10,488)	(21,151)
원재료	3,261,206	2,193,043
평가손실총당금	(19,357)	(19,785)
부재료	7,434,739	6,555,900
평가손실총당금	(810,898)	(668,680)
합계	20,603,874	17,454,359

11. 유형자산

(1) 보고기간말 현재 유형자산의 내역은 다음과 같습니다.

(단위: 천원)

구분	당분기말			전기말		
	취득원가	감가상각누계액	장부금액	취득원가	감가상각누계액	장부금액
토지	13,557,232	-	13,557,232	13,557,232	-	13,557,232
건물	49,121,425	(3,954,961)	45,166,464	49,121,425	(3,647,952)	45,473,473
건축물	15,442	(12,002)	3,440	15,442	(11,512)	3,930
시설장치	2,062,157	(1,811,879)	250,278	2,058,057	(1,770,839)	287,218
기계장치	15,166,906	(6,105,639)	9,061,267	14,738,156	(5,678,330)	9,059,826
차량운반구	985,718	(611,344)	374,374	944,096	(624,218)	319,878
공기구비품	5,902,198	(3,770,942)	2,131,256	5,782,034	(3,552,522)	2,229,512
건설중인자산	1,480,700	-	1,480,700	704,250	-	704,250
사용권자산	1,177,106	(208,544)	968,562	484,096	(167,561)	316,535
합계	89,468,884	(16,475,311)	72,993,573	87,404,788	(15,452,934)	71,951,854

회사는 2023년 3월 31일 현재 장단기차입금 관련하여 토지와 건물을 담보로 제공하고 있으며, 건물과 관련하여 삼성화재, MG손해보험에 화재보험 부보금액 39,389백만원(전분기 40,399백만원)이 가입되어 있습니다(주석 28 참조).

(2) 당분기와 전분기 중 유형자산의 변동내역은 다음과 같습니다.

- 당분기

(단위: 천원)

구분	토지	건물	구축물	시설장치	기계장치	차량운반구	공기구비품	건설 중인자산	사용권자산	합계
기초 순장부금액	13,557,232	45,473,473	3,929	287,218	9,059,826	319,878	2,229,512	704,250	316,535	71,951,853
취득	-	-	-	4,100	298,250	64,006	121,550	933,450	701,875	2,123,231
대체	-	-	-	-	130,500	26,500	-	(157,000)	-	-
처분	-	-	-	-	-	(9,777)	(451)	-	-	(10,228)
감가상각비	-	(307,009)	(489)	(41,040)	(427,309)	(26,233)	(219,355)	-	(49,848)	(1,071,283)
분기말 순장부금액	13,557,232	45,166,464	3,440	250,278	9,061,267	374,374	2,131,256	1,480,700	968,562	72,993,573

- 전분기

(단위: 천원)

구분	토지	건물	구축물	시설장치	기계장치	차량운반구	공기구비품	건설 중인자산	사용권자산	합계
기초 순장부금액	13,557,232	46,701,509	8,651	549,349	8,285,653	394,299	2,446,751	920,053	299,096	73,162,593
취득	-	-	-	-	70,400	-	32,660	-	29,293	132,353
대체	-	-	-	-	67,900	-	-	(67,900)	-	-
처분	-	-	-	-	-	(2)	(1)	-	(1,233)	(1,236)
감가상각비	-	(307,009)	(957)	(85,992)	(377,062)	(42,430)	(212,903)	-	(35,564)	(1,061,917)
분기말 순장부금액	13,557,232	46,394,500	7,694	463,357	8,046,891	351,867	2,266,506	852,153	291,591	72,231,791

(3) 당분기와 전분기 중 감가상각비의 계정별 배부현황은 다음과 같습니다.

(단위: 천원)

구분	당분기	전분기
매출원가	1,004,715	971,904
판매비와관리비	66,568	90,013
합계	1,071,283	1,061,917

12. 무형자산

(1) 보고기간말 현재 무형자산의 내역은 다음과 같습니다.

(단위: 천원)

구분	당분기말				전기말			
	취득원가	상각누계액	정보보조금	장부금액	취득원가	상각누계액	정보보조금	장부금액
특허권	154,619	(70,726)	-	83,893	154,619	(64,025)	-	90,594
소프트웨어	792,010	(640,787)	(27,102)	124,121	792,010	(617,494)	(30,637)	143,879
회원권	42,413	-	-	42,413	42,413	-	-	42,413
합계	989,042	(711,513)	(27,102)	250,427	989,042	(681,519)	(30,637)	276,886

(2) 당분기와 전분기 중 무형자산의 변동내역은 다음과 같습니다.

- 당분기

(단위: 천원)

구분	특허권	소프트웨어	회원권	합계
기초 순장부금액	90,594	143,879	42,413	276,886
무형자산상각비	(6,701)	(19,758)	-	(26,459)
분기말 순장부금액	83,893	124,121	42,413	250,427

- 전분기

(단위: 천원)

구분	특허권	소프트웨어	회원권	합계
기초 순장부금액	36,454	238,724	42,413	317,591
취득	77,673	3,600	-	81,273
무형자산상각비	(5,323)	(32,558)	-	(37,881)
분기말 순장부금액	108,804	209,766	42,413	360,983

(3) 무형자산상각비는 전액 판매비와관리비로 배부되었습니다.

13. 리스

회사가 리스이용자인 경우의 리스에 대한 정보는 다음과 같습니다.

(1) 분기재무상태표에 인식된 금액

보고기간말 현재 리스와 관련해 분기재무상태표에 인식된 금액은 다음과 같습니다.

(단위: 천원)

구분	당분기말	전기말
사용권자산(*)		
부동산	383,456	-
차량운반구	585,107	316,535
합계	968,563	316,535

(*) 분기재무상태표 상 유형자산에 포함되어 있습니다(주석 11 참조).

(단위: 천원)

구분	당분기말	전기말
리스부채		
유동	272,051	112,491
비유동	614,001	212,826
합계	886,052	325,317

(2) 분기포괄손익계산서에 인식된 금액

당분기와 전분기 중 리스와 관련해 분기포괄손익계산서에 인식된 금액은 다음과 같습니다.

(단위: 천원)

구분	당분기	전분기
사용권자산의 감가상각비		
부동산	10,956	10,214
차량운반구	38,892	25,350
소계	49,848	35,564
리스부채에 대한 이자비용	5,922	2,120
단기리스가 아닌 소액자산 리스료	19,443	15,941

당분기 및 전분기 중 리스의 총 현금유출은 각각 68,234천원 및 53,369천원입니다.

14. 매입채무 및 기타지급채무

보고기간말 현재 매입채무 및 기타지급채무의 내역은 다음과 같습니다.

(단위: 천원)

구분	당분기말	전기말
매입채무	11,973,185	7,946,450
기타지급채무	5,562,221	4,486,853
미지급금	4,980,052	3,990,247
미지급비용	582,169	496,606
합계	17,535,406	12,433,303

15. 차입금

보고기간말 현재 차입금의 내역은 다음과 같습니다.

(1) 단기차입금

(단위: 천원)

구분	차입처	연이자율	당분기말	전기말
일반차입금	국민은행(*)	3.74%	1,800,000	1,800,000
합계			1,800,000	1,800,000

(*) 회사는 상기 차입금과 관련하여 유형자산을 담보로 제공하고 있습니다(주석 28 참조)

(2) 장기차입금

(단위: 천원)

구분	차입처	이자율	만기일	당분기말	전기말
시설자금	국민은행(*)	3.65%	2025-03-31	1,200,000	1,500,000
	기업은행(*)	4.882%	2025-05-23	2,779,980	2,779,980
	기업은행(*)	3.9766%	2023-09-15	20,000,000	20,000,000
소계				23,979,980	24,279,980
장기차입금의 유동성대체				(22,718,080)	(22,735,700)
차감후 장기차입금				1,261,900	1,544,280

(*) 회사는 상기 차입금과 관련하여 유형자산을 담보로 제공하고 있습니다(주석 28 참조)

16. 당기손익-공정가치 측정 금융부채

당분기말과 전기말 현재 당기손익-공정가치 측정 금융부채는 없습니다.

17. 퇴직연금

회사는 확정기여형(DC형) 퇴직연금에 가입되어 있으며 확정기여제도와 관련하여 비용으로 인식한 금액은 다음과 같습니다.

(단위: 천원)

구분	당분기	전분기
매출원가	313,019	229,239
판매비와관리비	152,409	118,300
합계	465,428	347,539

18. 기타부채

보고기간말 현재 기타부채의 내역은 다음과 같습니다.

(단위: 천원)

구분	당분기말	전기말
기타유동부채 :		
예수금	98,783	193,922
선수금(*1)	536,378	1,749,143
소계	635,161	1,943,065
기타비유동부채 :		
기타장기종업원급여부채(*2)	131,438	120,239
합계	766,599	2,063,304

(*1) 회사는 고객으로부터 미리 받은 대가에 대하여 선수금(계약부채)으로 계상하고 있으며, 고객에게 제품의 인도가 완료되는 시점(수행의무 이행이 완료되는 시점)에 이를 수익으로 인식하고 있습니다.

(*2) 회사는 전기 중 임직원들에게 장기근속에 따라 포상을 지급하는 장기종업원급여 제도를 시행하였으며 이에 따라 지급될 것으로 예상되는 금액을 계리적 측정 방식에 따라 부채로 계상하였습니다.

19. 납입자본 및 기타자본

(1) 보고기간말 현재 회사가 발행할 주식의 총수, 1주의 금액 및 발행한 주식의 수는 다음과 같습니다.

구분	당분기말	전기말
발행할 주식의 총수	100,000,000	100,000,000
1주의 금액	100	100
발행한 보통주 주식수	10,013,941	10,013,941

(2) 자본금 및 자본잉여금 항목의 구성

(단위: 천원)

구분	당분기말	전기말
자본금	1,001,394	1,001,394
주식발행초과금	86,261,683	86,261,683

(3) 기타자본 항목의 구성

(단위: 천원)

구분	당분기말	전기말
기타자본잉여금	205,256	205,256
자기주식	(442,813)	(442,813)

(4) 당분기 중 납입자본의 변동 내역은 없습니다.

(5) 기타포괄손익누계액의 내용은 없습니다.

20. 판매비와관리비

당분기 및 전분기 중 회사의 판매비와관리비의 내역은 다음과 같습니다.

(단위: 천원)

구 분	당분기		전분기	
	3개월	누적	3개월	누적
급여	2,740,457	2,740,457	985,783	985,783
퇴직급여	152,409	152,409	118,300	118,300
복리후생비	132,440	132,440	97,163	97,163
여비교통비	117,132	117,132	15,962	15,962
접대비	78,283	78,283	22,985	22,985
전력비	6,468	6,468	6,938	6,938
세금과공과금	38,153	38,153	28,296	28,296
감가상각비	66,568	66,568	90,013	90,013
무형자산상각비	26,459	26,459	37,881	37,881
지급수수료	242,602	242,602	223,021	223,021
지급임차료	5,806	5,806	5,670	5,670
보험료	9,765	9,765	6,558	6,558
소모품비	10,808	10,808	7,897	7,897
광고선전비	3,560	3,560	2,047	2,047
대손상각비(환입)	112,026	112,026	8,053	8,053
운반비	129,882	129,882	83,985	83,985
기타	36,706	36,706	48,181	48,181
합계	3,909,524	3,909,524	1,788,733	1,788,733

21. 비용의 성격별 분류

당분기 및 전분기 중 회사의 비용의 성격별 분류 내역은 다음과 같습니다.

(단위: 천원)

구 분	당분기		전분기	
	3개월	누적	3개월	누적
재고자산의 변동	(1,313,164)	(1,313,164)	(1,030,503)	(1,030,503)
원재료 및 부재료 등의 사용액	23,541,331	23,541,331	12,412,250	12,412,250
급여 및 퇴직급여	11,055,270	11,055,270	6,264,388	6,264,388
복리후생비	980,856	980,856	694,301	694,301
감가상각비 및 무형자산상각비	1,097,743	1,097,743	1,099,798	1,099,798
지급수수료	309,845	309,845	275,296	275,296
소모품비	511,245	511,245	402,212	402,212
기타	1,587,905	1,587,905	876,152	876,152
합 계(*)	37,771,031	37,771,031	20,993,894	20,993,894

(*) 분기포괄손익계산서상의 매출원가 및 판매비와관리비의 합계입니다.

22. 금융손익

(1) 금융수익

당분기 및 전분기 중 회사의 금융수익의 내역은 다음과 같습니다.

(단위: 천원)

구분	당분기		전분기	
	3개월	누적	3개월	누적
이자수익	600,362	600,362	210,338	210,338
외환차익	397,394	397,394	126,686	126,686
외화환산이익	902,232	902,232	531,012	531,012
당기손익-공정가치 측정 금융자산 평가이익	14,062	14,062	3,842	3,842
합계	1,914,050	1,914,050	871,878	871,878

(2) 금융비용

당분기 및 전분기 중 회사의 금융비용의 내역은 다음과 같습니다.

(단위: 천원)

구분	당분기		전분기	
	3개월	누적	3개월	누적
이자비용	258,455	258,455	113,399	113,399
외환차손	354,381	354,381	19,466	19,466
외화환산손실	13,335	13,335	106,377	106,377
당기손익-공정가치 측정 금융자산 평가손실	9,472	9,472	46,300	46,300
합계	635,643	635,643	285,542	285,542

23. 기타손익

(1) 당분기 및 전분기 중 회사의 기타수익의 내역은 다음과 같습니다.

(단위: 천원)

구분	당분기		전분기	
	3개월	누적	3개월	누적
기타투자자산평가이익	368	368	1,513	1,513
대손충당금환입	-	-	237	237
유형자산처분이익	17,495	17,495	19,816	19,816
잡이익	205,529	205,529	51,087	51,087
합계	223,392	223,392	72,653	72,653

(2) 당분기 및 전분기 중 회사의 기타비용의 내역은 다음과 같습니다.

(단위: 천원)

구분	당분기		전분기	
	3개월	누적	3개월	누적
기타투자자산평가손실	-	-	6	6
유형자산처분손실	451	451	1	1
기부금	150	150	150	150
리스해지비용	-	-	669	669
잡손실	4,689	4,689	561	561
합계	5,290	5,290	1,387	1,387

24. 법인세비용

법인세비용은 전체 회계연도에 대해서 예상되는 최선의 가중평균 연간법인세율의 추정에 기초하여 인식하였습니다. 2023년 12월 31일로 종료하는 기간에 대한 예상법인세율은 10.45% 입니다.

25. 주당순손익

(1) 기본주당순손익

당분기와 전분기 중 회사의 기본주당순이익은 다음과 같습니다.

(단위: 원, 주)

구분	당분기	전분기
보통주 당기순이익	5,139,935,450	1,618,888,098
가중평균유통보통주식수	9,997,104	9,997,104
기본주당순이익	514	162

당분기와 전분기의 가중평균유통보통주식수의 산정내역은 다음과 같습니다.

- 당분기

구분	주식수(단위:주)(*)	기간 시작	기간 종료	가중치(단위:일)	적수
기초의 유통보통주식	9,997,104	2023-01-01	2023-03-31	90	899,739,360
합계					899,739,360
일수					90
가중평균유통보통주식수					9,997,104

- 전분기

구분	주식수(단위:주)(*)	기간 시작	기간 종료	가중치(단위:일)	적수
기초의 유통보통주식	9,997,104	2022-01-01	2022-03-31	90	899,739,360
합계					899,739,360
일수					90
가중평균유통보통주식수					9,997,104

(2) 희석주당순이익

당분기말 현재 잠재적 보통주 등은 없습니다.

26. 현금흐름

(1) 분기순이익(손실)에 대한 조정 내용은 다음과 같습니다.

(단위 : 천원)

구분	당분기	전분기
대손상각비	112,026	8,053
복리후생비	-	8,310
감가상각비	1,071,283	1,061,917
무형자산상각비	26,459	37,881
유형자산처분손실	451	1
이자비용	258,455	113,399
외화환산손실	13,335	106,377
재고자산평가손실	110,650	-
당기손익-공정가치측정금융자산평가손실	9,472	46,300
기타투자자산평가손실	-	6
품질보증비(환입)	336	348
리스해지비용	-	669
법인세비용	450,801	94,584
외화환산이익	(902,232)	(531,012)
유형자산처분이익	(17,496)	(19,816)
당기손익-공정가치측정금융자산평가이익	(14,062)	(3,842)
기타투자자산평가이익	(368)	(1,337)
기타유동자산처분이익	-	(176)
이자수익	(600,362)	(210,338)
대손충당금환입	-	(237)
합계	518,748	711,087

(2) 당분기와 전분기 중 회사의 현금의 유입 및 유출이 없는 거래 중 중요한 사항은 다음과 같습니다.

(단위 : 천원)

구분	당분기	전분기
건설중인자산의 본계정 대체	157,000	67,900
유형자산 취득으로 인한 미지급금의 증감	81,470	70,800
유형자산 처분으로 인한 미수금의 증감	(26,500)	-
신규리스 및 해지	603,604	-
장기차입금의 유동성 대체	282,380	282,380

(3) 영업활동 자산·부채의 증감 내용은 다음과 같습니다.

(단위 : 천원)

구분	당분기	전분기
매출채권의 증감	(7,501,225)	(2,886,278)
장기성매출채권의 증감	(500,291)	-
기타비유동금융자산의 증감	-	(466,605)
미수금의 증감	(148,917)	(215,308)
선금금의 증감	(513,486)	(98,504)
선금비용의 증감	(16,578)	(20,408)
장기미지급금의 증감	11,199	-
부가세대급금의 증감	(359,604)	(146,195)
재고자산의 증감	(3,260,165)	(2,279,086)
매입채무의 증감	4,019,125	2,372,849
미지급금의 증감	908,132	702,819
예수금의 증감	(95,139)	45,694
단기대여금증감	1,108,840	-
선수금의 증감	(1,212,766)	45,492
미지급비용의 증감	46,606	41,864
합계	(7,514,269)	(2,903,666)

(4) 재무활동에서 생기는 부채의 변동 내용은 다음과 같습니다.

- 당분기

(단위 : 천원)

구분	기초	현금거래		비현금거래	기말
		차입 및 발행	상환	신규계약 및 해지	
장단기차입금	26,079,980	-	(300,000)	-	25,779,980
리스부채	325,317	-	(42,869)	603,604	886,052

- 전분기

(단위 : 천원)

구분	기초	현금거래		비현금거래	기말
		차입 및 발행	상환	신규계약 및 해지	
장단기차입금	30,029,980	-	(1,650,000)	-	28,379,980
리스부채	305,232	-	(6,580)	-	298,652

27. 특수관계자 거래

(1) 보고기간말 현재 회사의 특수관계자 현황은 다음과 같습니다.

구 분	회사명(성명)
대표이사	배은철
종속회사	C AND C SHANGHAI INTERNATIONAL CO.,LTD.
기타특수관계자	주주임원 등
기타특수관계자(*)	아주졸은사모투자합자회사 아주중소벤처해외진출지원펀드

(*) 주주간 계약에 따라 이사회 구성원 1인에 대한 선임권한을 보유하고 있는 등 회사에 유의적인 영향력을 행사한다고 보아 기타특수관계자로 분류하였습니다. 회사는 동 계약에 따라 정관변경, 유·무상증자등 경영 관련 일부 사항에 대하여 투자자의 사전 동의를 받아야 합니다.

(2) 당분기 및 전분기 중 회사와 특수관계자와의 중요한 영업상의 거래내역은 다음과 같습니다.

- 당분기

(단위 : 천원)

특수관계자	관계	매출	매입	기타수익	자산 매각
C AND C SHANGHAI INTERNATIONAL CO., LTD.	종속회사	521,603	227,953	-	-

- 전분기

(단위 : 천원)

특수관계자	관계	매출	매입	기타수익	자산 매각
C AND C SHANGHAI INTERNATIONAL CO., LTD.	종속회사	466,605	31,342	14,402	-

(3) 보고기간말 현재 특수관계자에 대한 채권 및 채무의 주요 잔액은 다음과 같습니다.

- 당분기말

(단위 : 천원)

특수관계자	관계	채권			채무	
		매출채권	기타채권	대여금	매입채무	기타채무
C AND C SHANGHAI INTERNATIONAL CO., LTD.	종송회사	4,492,099	744,454	-	373,269	-
기타 사외이사	기타특수관계자	-	-	-	-	5,500

- 전기말

(단위 : 천원)

특수관계자	관계	채 권			채 무	
		매출채권	기타채권	대여금(*)	매입채무	기타채무
C AND C SHANGHAI INTERNATIONAL CO., LTD.	종송회사	3,852,560	723,612	-	157,212	-
기타 사외이사	기타특수관계자	-	-	-	-	5,500

(*) 대여금은 전기말에 상환하였습니다.

(4) 당분기 및 전분기 중 회사와 특수관계자와의 자금 거래 내역은 없습니다.

(5) 당분기 및 전분기 중 회사가 대표이사 및 기타 특수관계자에게 지급한 배당은 없습니다.

(6) 특수관계자로부터 제공받고 있는 지급보증 KDB산은캐피탈의 리스에 대해 대표이사가 지급보증을 제공하고 있습니다(주석 28 참조).

(7) 주요 경영진에 대한 보상

회사의 주요경영진은 회사 활동의 계획, 운영, 통제에 대한 중요한 권한과 책임을 가진 등기 이사 및 감사로 구성되어 있습니다.

주요 경영진에게 지급되었거나 지급될 보상금액은 다음과 같습니다.

(단위 : 천원)

구 분	당분기	전분기
급여 및 기타 단기종업원 급여	348,287	278,067
퇴직급여	86,797	58,206

28. 우발채무와 약정사항

(1) 보고기간말 현재 회사의 차입금과 관련하여 담보로 제공한 자산의 내역은 다음과 같습니다.

- 당분기말

(단위 : 천원)

담보제공자산		장부금액	설정권자	설정금액	차입잔액
석우동 2-2	토지	5,951,736	국민은행	3,240,000	1,800,000
	건물	13,284,762		3,600,000	1,200,000
	토지	5,951,736	기업은행	7,200,000	-
	건물	13,284,762			
덕성리 1284	토지	3,898,649	기업은행	27,400,000	22,779,980
	건물	29,556,992			

- 전기말

(단위 : 천원)

담보제공자산		장부금액	설정권자	설정금액	차입잔액
석우동 2-2	토지	5,951,736	국민은행	3,240,000	1,800,000
	건물	13,381,028		3,600,000	1,500,000
	토지	5,951,736	기업은행	7,200,000	-
	건물	13,381,028			
덕성리 1284	토지	3,898,649	기업은행	27,400,000	22,779,980
	건물	29,751,874			

(2) 보고기간말 현재 회사의 주요 약정사항은 다음과 같습니다.

- 당분기말

(단위 : 천원)

금융기관명	약정종류	한도액	실행액
기업은행	시설자금대출	2,912,566	2,779,980
		20,000,000	20,000,000
국민은행	시설자금대출	3,000,000	1,200,000
	일반자금대출	1,800,000	1,800,000
합계		27,712,566	25,779,980

- 전기말

(단위 : 천원)

금융기관명	약정종류	한도액	실행액
기업은행	시설자금대출	2,912,566	2,779,980
		20,000,000	20,000,000
국민은행	시설자금대출	3,000,000	1,500,000
	일반자금대출	1,800,000	1,800,000
합계		27,712,566	26,079,980

(3) 보고기간말 현재 회사가 타인으로부터 제공받은 지급보증의 내역은 다음과 같습니다.

- 당분기말

(단위 : 천원)

보증거래처	보증 제공자	보증금액	차입잔액
KDB산은캐피탈	대표이사	64,245	64,245

- 전기말

(단위 : 천원)

보증거래처	보증 제공자	보증금액	차입잔액
KDB산은캐피탈	대표이사	67,015	67,015

(4) 보고기간말 현재 회사의 보험가입내역은 다음과 같습니다.

- 당분기말

(단위 : 천원)

구분	부보자산	보험사	부보금액
화재보험	석우동 2-2(건물)	MG손해보험	9,988,000
	덕성산단1로 28번길 12-1(건물)		27,001,385
가스사고배상책임보험	덕성산단1로 28번길 12-1(공장)		380,000
손해보험	매탄동 554-9(건물)	삼성화재	2,400,050
승강기사고 배상보험	삼성1로5길(화물/승객)		180,000
	신원로198번길15-13(승객)		90,000
	덕성산단1로 28번길 12-1(화물/승객)	360,000	
생산물배상책임보험	-	대한상공회의소	110,000
기타보증보험	-	서울보증보험	1,041,863

- 전기말

(단위 : 천원)

구분	부보자산	보험사	부보금액
화재보험	석우동 2-2(건물)	MG손해보험	9,988,000
	덕성산단1로 28번길 12-1(건물)		27,001,385
가스사고배상책임보험	덕성산단1로 28번길 12-1(공장)		380,000
손해보험	매탄동 554-9(건물)	삼성화재	2,400,050
승강기사고 배상보험	삼성1로5길(화물/승객)		180,000
	신원로198번길15-13(승객)		90,000
	덕성산단1로 28번길 12-1(화물/승객)	360,000	
생산물배상책임보험	-	대한상공회의소	110,000
기타보증보험	-	서울보증보험	1,041,863

(5) 보고기간말 현재 계류중인 중요한 소송사건은 없습니다.

6. 배당에 관한 사항

당 분기에 변동사항 없으며 관련 내용은 2023년 3월 23일에 제출된 2022년도 사업보고서를 참고하시기 바랍니다.

7. 증권의 발행을 통한 자금조달에 관한 사항

7-1. 증권의 발행을 통한 자금조달 실적

[지분증권의 발행 등과 관련된 사항]

당 분기에 변동사항 없으며 관련 내용은 2023년 3월 23일에 제출된 2022년도 사업보고서를 참고하시기 바랍니다.

[채무증권의 발행 등과 관련된 사항]

채무증권 발행실적

(기준일 : 2023년 03월 31일)

(단위 : 원, %)

발행회사	증권종류	발행방법	발행일자	권면(전자등록)총액	이자율	평가등급 (평가기관)	만기일	상환 여부	주관회사
-	-	-	-	-	-	-	-	-	-
-	-	-	-	-	-	-	-	-	-
합 계	-	-	-	-	-	-	-	-	-

기업어음증권 미상환 잔액

(기준일 : 2023년 03월 31일)

(단위 : 원)

잔여만기		10일 이하	10일초과 30일이하	30일초과 90일이하	90일초과 180일이하	180일초과 1년이하	1년초과 2년이하	2년초과 3년이하	3년 초과	합 계
미상환 잔액	공모	-	-	-	-	-	-	-	-	-
	사모	-	-	-	-	-	-	-	-	-
	합계	-	-	-	-	-	-	-	-	-

단기사채 미상환 잔액

(기준일 : 2023년 03월 31일)

(단위 : 원)

잔여만기		10일 이하	10일초과 30일이하	30일초과 90일이하	90일초과 180일이하	180일초과 1년이하	합 계	발행 한도	잔여 한도
미상환 잔액	공모	-	-	-	-	-	-	-	-
	사모	-	-	-	-	-	-	-	-
	합계	-	-	-	-	-	-	-	-

회사채 미상환 잔액

(기준일 : 2023년 03월 31일)

(단위 : 원)

잔여만기		1년 이하	1년초과 2년이하	2년초과 3년이하	3년초과 4년이하	4년초과 5년이하	5년초과 10년이하	10년초과	합 계
미상환 잔액	공모	-	-	-	-	-	-	-	-
	사모	-	-	-	-	-	-	-	-
	합계	-	-	-	-	-	-	-	-

신종자본증권 미상환 잔액

(기준일 : 2023년 03월 31일)

(단위 : 원)

잔여만기		1년 이하	1년초과 5년이하	5년초과 10년이하	10년초과 15년이하	15년초과 20년이하	20년초과 30년이하	30년초과	합 계
미상환 잔액	공모	-	-	-	-	-	-	-	-
	사모	-	-	-	-	-	-	-	-
	합계	-	-	-	-	-	-	-	-

조건부자본증권 미상환 잔액

(기준일 : 2023년 03월 31일)

(단위 : 원)

잔여만기		1년 이하	1년초과 2년이하	2년초과 3년이하	3년초과 4년이하	4년초과 5년이하	5년초과 10년이하	10년초과 20년이하	20년초과 30년이하	30년초과	합 계
미상환 잔액	공모	-	-	-	-	-	-	-	-	-	-
	사모	-	-	-	-	-	-	-	-	-	-
	합계	-	-	-	-	-	-	-	-	-	-

7-2. 증권의 발행을 통해 조달된 자금의 사용실적

가. 공모자금의 사용내역

(기준일 : 2023년 03월 31일)

(단위 : 백만원)

구 분	회차	납입일	증권신고서 등의 자금사용 계획		실제 자금사용 내역		차이발생 사유 등
			사용용도	조달금액	내용	금액	

주1) 증권신고서 상 세부 자금사용 계획(단위 : 백만원)

구분	내역	금액	시기
중국공장 확충	공장 증축	8,000	'21년~'22년
	생산설비 확충	7,000	'21년~'22년
	운영자금	3,000	'21년~'22년
한국공장 생산설비 확충	용인공장 생산설비 확충	6,000	'21년~'22년
	스마트 팩토리 구축	7,000	'21년~'22년
R&D 투자	연구설비 확충 및 고급 개발인력 유치	5,067	'21년~'22년
차입금 상환	단기차입금 상환	5,998	'21년
합계		42,065	-

주2) 안정적 자금운용과 수익성 제고를 위해 미사용자금은 안전한 금융상품에 분산투자하여 효율적으로 운용중에 있으며, 자금사용계획에 따라 실제로 집행되기 전까지 운용 예정입니다.

나. 사모자금의 사용내역

당사는 공시서류작성기준일 현재 해당사항 없습니다.

다. 미사용자금의 운용내역

(기준일 : 2023년 03월 31일)

(단위 : 백만원)

종류	금융상품명	운용금액	계약기간	실투자기간
채권	전자단기사채	4,914	2023년 01월 ~ 2023년 04월	3개월
채권	전자단기사채	4,939	2023년 01월 ~ 2023년 04월	3개월
채권	전자단기사채	3,954	2023년 01월 ~ 2023년 04월	3개월
채권	전자단기사채	2,962	2023년 01월 ~ 2023년 04월	3개월
채권	전자단기사채	4,945	2023년 02월 ~ 2023년 05월	3개월
채권	전자단기사채	2,965	2023년 02월 ~ 2023년 05월	3개월
예·적금	정기예금	508	2023년 03월 ~ 2023년 04월	1개월
계		25,187	-	

8. 기타 재무에 관한 사항

가. 재무제표 재작성 등 유의사항

(1) 재무제표 재작성

- 해당사항 없습니다.

(2) 합병, 분할, 자산양수도, 영업양수도

- 해당사항 없습니다.

(3) 자산유동화와 관련한 자산매각의 회계처리 및 우발채무 등에 관한 사항

① 자산유동화와 관련한 자산매각의 회계처리

- 해당사항 없습니다.

② 중요한 소송사건

- 해당사항 없습니다.

③ 채무보증 내역

- 해당사항 없습니다.

(4) 기타 재무제표 이용에 유의하여야 할 사항

- 해당사항 없습니다.

나. 대손충당금 설정현황

(1) 최근 3사업연도의 계정과목별 대손충당금 설정내역

① 별도

(단위 : 백만원, %)

구 분	계정과목	채권금액	대손충당금	대손충당금 설정률
제11기 1분기	매출채권	28,666	714	2.49
제10기	매출채권	20,933	607	2.90
제09기	매출채권	9,173	256	2.79

② 연결

(단위 : 백만원, %)

구 분	계정과목	채권금액	대손충당금	대손충당금 설정률
제11기 1분기	매출채권	29,110	428	1.47
제10기	매출채권	21,247	321	1.51
제09기	매출채권	11,505	257	2.23

(2) 최근 3사업연도의 대손충당금 변동현황

① 별도

(단위 : 백만원)

구 분	제11기 1분기	제10기	제9기
1. 기초 대손충당금 잔액합계	934	256	257
2. 순대손처리액(① - ② ± ③)	-	-	-
① 대손처리액(상각채권액)	-	-	-
② 상각채권회수액	-	-	-
③ 기타증감액	-	-	-
3. 대손상각비 계상(환입)액	107	678	(1)
4. 기말 대손충당금 잔액합계	1,041	934	256

② 연결

(단위 : 백만원)

구 분	제11기 1분기	제10기	제9기
1. 기초 대손충당금 잔액합계	321	257	273
2. 순대손처리액(① - ② ± ③)	(5)	-	(16)
① 대손처리액(상각채권액)	-	-	-
② 상각채권회수액	-	-	-
③ 기타증감액	(5)	-	(16)
3. 대손상각비 계상(환입)액	112	64	-
4. 기말 대손충당금 잔액합계	428	321	257

(3) 매출채권관련 대손충당금 설정방침

① 대손충당금 설정방침

채무상태표일 현재의 매출채권과 기타채권 잔액에 대하여 과거의 대손경험률과 장래의 대손예상액을 기초로 대손충당금을 설정하고 있습니다.

② 대손경험률 및 대손예상액 산정근거

구분	내용
대손경험률	개별 외상매출채권의 연령을 분석하여 대손금을 계산하고 있습니다. 대손금의 해당여부를 판단하는 대손처리기준은 법인세법 시행령 제61조 제1항 각호와 같습니다.
대손예상액	채무자의 파산, 강제집행, 사망, 실종 등으로 회수가 불투명한 채권의 경우 회수가 가능, 담보설정여부 등을 고려하여 채권잔액의 1% 초과 ~100%범위에서 합리적인 대손추산액을 설정하고 있습니다.

③ 대손처리기준

매출채권 등에 대해 아래와 같은 사유발생시

1. 파산, 부도, 강제집행, 사업의 폐지, 채무자의 사망, 실종 행방불명으로 인해 채권의 회수불능이 객관적으로 입증된 경우
2. 소송에 패소하였거나 법적 청구권이 소멸한 경우
3. 외부 채권회수 전문기관이 회수가 불가능하다고 통지한 경우
4. 소멸시효가 완성된 채권
5. 회수에 따른 비용이 채권금액을 초과하는 경우

(4) 당해 사업연도말 현재 경과기간별 매출채권잔액 현황

① 별도

(단위 : 백만원, %)

경과기간		6월 이하	6월 초과 1년 이하	1년 초과 3년 이하	3년 초과	계
구분						
금액	일반	26,469	36	35	255	26,795
	특수관계자	420	-	1,353	99	1,872
	계	26,889	36	1,388	354	28,666
구성비율		93.80	0.13	4.84	1.23	100.00

② 연결

(단위 : 백만원, %)

경과기간		6월 이하	6월 초과 1년 이하	1년 초과 3년 이하	3년 초과	계
구분						
금액	일반	28,784	36	35	255	29,110
	특수관계자	-	-	-	-	-
	계	28,784	36	35	255	29,110
구성비율		98.88	0.12	0.12	0.88	100.00

다. 재고자산 현황 등

(1) 최근 3사업연도의 재고자산의 사업부문별 보유현황

① 별도

(단위 : 백만원, %, 회)

구분	제11기 1분기말	제10기 기말	제09기 기말
제품	4,963	5,691	2,632
재공품	5,775	3,703	1,952
원재료	3,242	2,173	1,932
부재료	6,624	5,887	3,072
미착품	-	-	-
합계	20,604	17,454	9,588

총자산대비 재고자산 구성비율(%) [재고자산합계÷기말자산총계×100]	11.03%	9.85%	5.94%
재고자산회전율(회수) [연환산 매출원가÷{(기초재고+기말재고) }÷2]	7.12회	7.15회	8.51회

② 연결

(단위 : 백만원, %, 회)

구분	제11기 1분기말	제10기 기말	제09기 기말
제품	4,942	5,809	2,618
재공품	6,157	4,015	2,177
원재료	3,851	2,684	2,563
부재료	6,699	5,997	3,263
미착품	204	32	132
합계	21,853	18,537	10,753
총자산대비 재고자산 구성비율(%) [재고자산합계÷기말자산총계×100]	11.41%	10.36%	6.73%
재고자산회전율(회수) [연환산 매출원가÷{(기초재고+기말재고) }÷2]	8.76회	7.01회	8.27회

(2) 재고자산의 실사내용

일자	내용	실사방법
2023.03.31	제11기 1분기말 재고자산 실사	자체 실사
2023.01.01	제10기 기말 재고자산 실사	안진회계법인의 입회하에 재고조사 실시
2022.09.30	제10기 3분기말 재고자산 실사	자체 실사
2022.06.30	제10기 반기말 재고자산 실사	자체 실사
2022.03.31	제10기 1분기말 재고자산 실사	자체 실사
2022.01.02	제9기 기말 재고자산 실사	삼일회계법인의 입회하에 재고조사 실시
2021.09.30	제9기 3분기말 재고자산 실사	자체 실사
2021.06.30	제9기 반기말 재고자산 실사	자체 실사

라. 수주계약 현황

- 해당사항 없습니다.

마. 공정가치평가 내역

동 공시서류 「Ⅲ. 재무에 관한 사항 - 연결재무제표 주석 "5. 금융상품 공정가치", 재무제표 주석 "5. 금융상품 공정가치"」 부분을 참고하시기 바랍니다.

IV. 이사의 경영진단 및 분석의견

기업공시서식 작성기준에 따라 분·반기 보고서에는 이사의 경영진단 및 분석의견을 기재하지 않습니다.(사업보고서에 기재 예정)

V. 회계감사인의 감사의견 등

1. 외부감사에 관한 사항

가. 회계감사인의 감사의견 등

사업연도	감사인	감사의견	강조사항 등	핵심감사사항
제11기 1분기 (당분기)	삼정회계법인	해당사항 없음	해당사항 없음	해당사항 없음
제10기 (전기)	안진회계법인	적정	해당사항 없음	국외매출의 발생사실
제09기 (전전기)	삼일회계법인	적정	COVID-19 로 인한 영업환경의 불확실성	종속기업인 C AND C SHANGHAI INTERNATIONAL CO.,LTD.의 현금창출단위(집단) 손상평가

주1) 감사의견은 별도·연결 재무제표에 대한 감사의견입니다.

나. 감사용역 체결현황

(단위 : 백만원, 시간)

사업연도	감사인	내 용	감사계약내역		실제수행내역	
			보수	시간	보수	시간
제11기 1분기 (당분기)	삼정회계법인	1. 반기 연결·별도재무제표 검토 2. 연결·별도 재무제표 감사 3. 내부회계관리제도 감사	190	1,963	-	-
제10기 (전기)	안진회계법인	1. 반기 연결·별도재무제표 검토 2. 연결·별도 재무제표 감사 3. 내부회계관리제도 감사	270	2,210	270	2,117
제09기 (전전기)	삼일회계법인	1. 반기 연결·별도재무제표 검토 2. 연결·별도 재무제표 감사 3. 내부회계관리제도 검토	210	1,850	210	1,840

다. 회계감사인과의 비감사용역 계약체결 현황

(단위 : 백만원)

사업연도	계약체결일	용역내용	용역수행기간	용역보수	비고
제11기(당기)	-	-	-	-	-
	-	-	-	-	-
제10기(전기)	-	-	-	-	-
	-	-	-	-	-
제09기(전전기)	2021.03.26	한국거래소 코스닥시장 상장을 위하여	2021.03.26 ~	15	-

		제출되는 증권신고서에 포함된 재무정보 확인서한의 발행	2021.04.05		
	-	-	-	-	-

라. 내부감사기구가 회계감사인과 논의한 결과

구분	일자	참석자	방식	주요 논의 내용
1	2023년 03월 22일	[회사측] - 감사위원 3인 [감사인측] - 업무수행이사, 담당회계사 등 2인	서면회의	1. 감사인의 독립성 2. 감사에서의 유의적 발견사항 3. 감사수정사항 등 감사종결 보고

마. 연결대상 종속회사의 감사의견

- 해당사항 없습니다.

바. 조정협의회내용 및 재무제표 불일치정보

- 해당사항 없습니다.

사. 회계감사인의 변경

구분	제10기	제11기~제13기
감사인	안진회계법인	삼정회계법인

지정감사기간 종료에 따라 당사의 감사위원회는 외감법 제10조 및 외부감사인 선임규정에

주1) 근거하여 제11기 사업연도부터 제13기 사업연도까지의 회계감사인을 삼정회계법인으로 선임하였습니다.

2. 내부통제에 관한 사항

내부통제에 관한 사항은 기업공시서식 작성기준에 따라 분기보고서에 기재하지 않습니다.
(반기/사업보고서에 기재 예정)

VI. 이사회 등 회사의 기관에 관한 사항

1. 이사회에 관한 사항

이사회에 관한 사항은 기업공시서식 작성기준에 따라 분기보고서에 기재하지 않습니다.(반기/사업보고서에 기재 예정)

2. 감사제도에 관한 사항

감사제도에 관한 사항은 기업공시서식 작성기준에 따라 분기보고서에 기재하지 않습니다.(반기/사업보고서에 기재 예정)

3. 주주총회 등에 관한 사항

주주총회 등에 관한 사항은 기업공시서식 작성기준에 따라 분기보고서에 기재하지 않습니다.(반기/사업보고서에 기재 예정)

VII. 주주에 관한 사항

1. 최대주주 및 특수관계인의 주식소유 현황

당 분기에 변동사항 없으며 관련 내용은 2023년 3월 23일에 제출된 2022년도 사업보고서를 참고하시기 바랍니다.

2. 최대주주 변동현황

당 분기에 변동사항 없으며 관련 내용은 2023년 3월 23일에 제출된 2022년도 사업보고서를 참고하시기 바랍니다.

3. 주식의 분포

(1) 주식 소유현황

(기준일 : 2023년 03월 31일)

(단위 : 주)

구분	주주명	소유주식수	지분율(%)	비고
5% 이상 주주	배은철	2,644,800	26.41	최대주주
	최혜원	1,983,600	19.81	특수관계인
	배수아	1,983,600	19.81	특수관계인
	국민연금공단	501,615	5.01	-
우리사주조합		9,982	0.10	-

(2) 소액주주현황

(기준일 : 2023년 03월 31일)

(단위 : 주)

구분	주주			소유주식			비고
	소액 주주수	전체 주주수	비율 (%)	소액 주식수	총발행 주식수	비율 (%)	
소액주주	34,102	34,134	99.90	1,768,293	10,013,941	17.65	-

주1) 소액주주는 공시서류작성기준일 현재 의결권 있는 발행주식 총수의 100분의 1에 미달하는 주식을 소유한 주주입니다.

4. 주가 및 주식거래실적

당사는 공시서류작성기준일 현재 한국거래소 코스닥 시장에 상장되어 있으며, 해외주식시장에는 상장되어 있지 않습니다. 당사 주식의 최근 6개월간 주가 및 주식거래실적은 다음과 같

습니다.

(기준일 : 2023년 03월 31일)

(단위 : 원, 주)

구분		2022년 10월	2022년 11월	2022년 12월	2023년 01월	2023년 02월	2023년 03월
주가	최고주가	23,100	24,750	30,700	31,800	32,750	39,400
	최저주가	19,650	20,900	24,450	27,300	28,500	31,950
	평균주가	21,921	22,709	28,150	29,203	29,995	35,114
거래량	최고 일거래량	41,472	289,443	384,999	423,751	279,921	396,545
	최저 일거래량	4,423	7,688	28,973	25,070	40,535	40,387
	월간거래량	371,377	1,168,428	1,998,737	1,731,411	1,944,760	2,582,435
	평균거래량	19,546	53,110	95,178	86,571	97,238	117,383

VIII. 임원 및 직원 등에 관한 사항

1. 임원 및 직원 등의 현황

가. 임원 현황

(기준일 : 2023년 03월 31일)

(단위 : 주)

성명	성별	출생년월	직위	등기임원 여부	상근 여부	담당 업무	주요경력	소유주식수		최대주주의 관계	재직기간	임기 만료일
								의결권 있는 주식	의결권 없는 주식			
배은철	남	1957년 04월	대표이사	사내이사	상근	경영총괄	· 97.10~현재 (주)씨앤씨인터내셔널 대표이사 · 81.09~97.09 (주)태평양(現이모레퍼시픽) · 서울공업고등학교	2,644,800	-	최대주주 본인	25년 5개월	-
배수아	여	1985년 02월	부사장	사내이사	상근	CDO (제품개발 및 영업 총괄)	· 18.04~현재 (주)씨앤씨인터내셔널 부사장 · 13.11~18.03 (주)씨앤씨인터내셔널 제품개발본부 이사 · 09.11~13.10 씨앤씨인터내셔널 마케팅 부서 과장 · 한양대학교 중문학 학사	1,983,600	-	최대주주의 직계비속	13년 4개월	-
박종하	남	1979년 11월	사외이사	사외이사	비상근	감사위원회 위원장	· 19.11~현재 (주)씨앤씨인터내셔널 사외이사 · 20.06~현재 신우회계법인 이사 · 19.08~20.06 상지회계법인 이사 · 13.11~19.07 유진회계법인 이사 · 07.09~13.10 삼정회계법인 감사본부, 삼일회계법인 교육컨 설팅 · 한국공인회계사 · 서울대학교 인문대학 종교학 학사	-	-	-	3년 4개월	2025년 11월 13일
박양진	남	1981년 09월	사외이사	사외이사	비상근	감사위원회 위원	· 19.11~현재 (주)씨앤씨인터내셔널 사외이사 · 11.02~현재 법무법인 화우 공정거래팀 변호사 · 사법연수원 수료(제40기) · 제50회 사법시험 합격 · Vanderbilt University / Law School · 서울대학교 경영학 학사	-	-	-	3년 4개월	2025년 11월 13일
장철원	남	1976년 12월	사외이사	사외이사	비상근	-	· 22.11~현재 (주)씨앤씨인터내셔널 사외이사 · 22.08~현재 법무법인 여기 변호사 · 22.06~현재 서울지방변호사회 ESG 자문위원 · 19.01~현재 사단법인 한국환경법학회 이사 · 18.11~22.07 법무법인 정상 변호사 · 12.08~14.07 한국해양과학기술원 연구원	-	-	-	5개월	2025년 11월 13일
김태승	남	1980년 11월	기타비상무 이사	기타비상무 이사	비상근	감사위원회 위원	· 19.11~현재 (주)씨앤씨인터내셔널 기타비상무이사 · 18.07~19.11 (주)씨앤씨인터내셔널 사외이사 · 15.07~현재 아주아이비투자 PE투자본부 · 12.10~15.06 달로이트 안진회계법인 FAS · 07.01~12.09 미래에셋증권 국제부 · University of Wisconsin Madison / Business School	-	-	-	4년 9개월	2025년 11월 13일
성기훈	남	1982년 10월	전무이사	미등기	상근	CFO, COO (경영기획 총괄)	· 13.07~현재 (주)씨앤씨인터내셔널 전무이사 · 07.12~13.06 삼정회계법인 감사본부 · 한국공인회계사 · 서울대학교 경영학 학사	-	-	최대주주의 인척	9년 8개월	-

권석환	남	1967년 06월	상무이사	미등기	상근	생산본부장	<ul style="list-style-type: none"> · 18.04~현재 (주)씨앤씨인터내셔널 생산본부장 · 15.04~18.03 에이치앤지 생산본부장 상무이사 · 92.09~15.03 한국콜마(주) 품질관리 본부장(상무이사) · 한국기술교육대학원 기술경영 석사 · 계명대학교 화학공학 학사 	-	-	-	5년	-
박제연	남	1966년 11월	상무보	미등기	상근	C&C 상해 법인장	<ul style="list-style-type: none"> · 19.12~현재 (주)씨앤씨인터내셔널 상해법인 법인장 · 14.05~19.12 (주)본성 이사 · 13.05~14.04 (주)해피콜 상무 · 10.05~11.05 (주)아이리버 상무(보) · 01.05~10.04 삼성전자(주) 중국상해법인장 · 육군사관학교 	-	-	-	3년 3개월	-
김상훈	남	1964년 08월	이사	미등기	상근	생산본부	<ul style="list-style-type: none"> · 21.01~현재 (주)씨앤씨인터내셔널 생산본부 이사 · 13.12~20.12 (주)씨앤씨인터내셔널 생산본부 공장장 · 13.05~13.11 (주)씨앤씨인터내셔널 공장장 · 11년 ~ 12년 (주)코코 총괄팀장 · 05년 ~ 08년 (주)태평양(現아모레퍼시픽) 소사장 · 88년 ~ 04년 (주)에워드 기장 · 서울특별시립고등학교 	-	-	-	9년 10개월	-
양종택	남	1971년 09월	이사	미등기	상근	연구소장	<ul style="list-style-type: none"> · 20.06~현재 (주)씨앤씨인터내셔널 연구소장 · 18.01~20.01 뷰케이코리아 연구소장 · 15.10~18.01 메카코스 중국법인 연구소장 · 96.03~15.09 한불화장품 연구팀장 · 충북대학교 공업화학 석사 · 한남대학교 화학 학사 	-	-	-	2년 9개월	-
오서준	남	1985년 01월	이사	미등기	상근	제품개발 및 영업	<ul style="list-style-type: none"> · 22.01~현재 (주)씨앤씨인터내셔널 제품개발본부 이사 · 21.01~21.12 (주)씨앤씨인터내셔널 제품개발본부 수석팀장 · 11.01~20.12 (주)씨앤씨인터내셔널 제품개발본부 팀장 · 오산대학교 경찰행정학 학사 	-	-	-	12년 3개월	-
김동우	남	1969년 02월	이사	미등기	상근	제품개발 및 영업	<ul style="list-style-type: none"> · 21.01~현재 (주)씨앤씨인터내셔널 제품개발본부 이사 · 18.02~20.12 (주)씨에프코스메틱스 이사 · 15.01~18.12 (주)휴코스코리아 부사장 · 12.07~14.12 (주)이푸른 부사장 · 부경대학교 식품생명과학 석사, 박사 · 대구대학교 식품공학 학사 	-	-	-	2년 2개월	-
한옥성	남	1968년 01월	이사	미등기	상근	생산기획부	<ul style="list-style-type: none"> · 23.02~현재 (주)씨앤씨인터내셔널 생산기획부 이사 · 15.04~21.12 (주)씨앤씨인터내셔널 생산기획부 이사 · 03.12~15.04 (주)엔티에스 영업관리 · 92.06~03.11 (주)에워드 생산관리 · 수원공업고등학교 	-	-	-	2개월	-
이규상	남	1967년 07월	이사	미등기	상근	생산본부	<ul style="list-style-type: none"> · 23.03~현재 (주)씨앤씨인터내셔널 생산본부 이사 · 94.10~22.11 (주)잇츠한불 품질관리 담당임원 · 수원대학교 고분자공학 학사 	-	-	-	1개월	-

주 1) 대표이사 배은철, 부사장 배수아의 임기는 2025년 3월 중 예정되어 있는 제12기 정기주주총회일까지입니다.

나. 직원 등 현황

(1) 직원 현황

(기준일 : 2023년 03월 31일)

(단위 : 백만원)

직원										소속 외 근로자			비고
사업부문	성별	직원 수					평균 근속연수	연간급여 총액	1인평균 급여액	남	여	계	
		기간의 정함이 없는 근로자		기간제 근로자		합 계							
		전체	(단시간 근로자)	전체	(단시간 근로자)								
화장품 사 업	남	151	-	-	-	151	2년 7개월	2,996	20				-
화장품 사 업	여	282	-	-	-	282	2년 4개월	3,849	14	-	-	-	-
합 계		433	-	-	-	433	2년 5개월	6,844	33				-

주1) 당사는 공시서류작성기준일 현재 단일 사업부문인 화장품 사업만을 운영 중에 있습니다.

주2) 상기 현황은 미등기임원을 포함한 현황입니다.

주3) 상기 평균근속연수는 최초 입사일 기준으로 산정한 수치입니다.

주4) 상기 연간급여 총액은 소득세법 제20조에 따라 관할 세무서에 제출하는 근로소득지급명세서 상 공시서류작성기준일까지의 근로소득 금액입니다.

주5) 상기 1인 평균 급여액은 실 지급 인원의 평균으로 산출 되었으며, 연간급여 총액을 기준 시점 총원 수로 단순 평균한 금액과 차이가 있습니다.

(2) 미등기임원 보수 현황

(기준일 : 2023년 03월 31일)

(단위 : 백만원)

구 분	인원수	연간급여 총액	1인평균 급여액	비고
미등기임원	9	550	61	-

2. 임원의 보수 등

임원의 보수 등은 기업공시서식 작성기준에 따라 분기보고서에 기재하지 않습니다.(반기/사업보고서에 기재 예정)

IX. 계열회사 등에 관한 사항

계열회사 등에 관한 사항은 기업공시서식 작성기준에 따라 분기보고서에 기재하지 않습니다.
(반기/사업보고서에 기재 예정)

X. 대주주 등과의 거래내용

1. 대주주등에 대한 신용공여 등

- 해당사항 없습니다.

2. 대주주와의 자산양수도 등

- 해당사항 없습니다.

3. 대주주와의 영업거래

- 해당사항 없습니다.

4. 대주주 이외의 이해관계자와의 거래

- 해당사항 없습니다.

XI. 그 밖에 투자자 보호를 위하여 필요한 사항

1. 공시내용 진행 및 변경사항

- 해당사항 없습니다.

2. 우발부채 등에 관한 사항

가. 중요한 소송사건

- 해당사항 없습니다.

나. 견질 또는 담보용 어음·수표 현황

- 해당사항 없습니다.

다. 채무보증 현황

- 해당사항 없습니다.

라. 채무인수약정 현황

- 해당사항 없습니다.

마. 그 밖의 우발채무 등

공시서류작성기준일 현재 그 밖의 우발채무와 관련된 사항은 동 공시서류 「Ⅲ. 재무에 관한 사항 - 3. 연결재무제표 주석, 5. 재무제표 주석」을 참조해주시기 바랍니다.

3. 제재 등과 관련된 사항

제재 등과 관련된 사항은 기업공시서식 작성기준에 따라 분기보고서에 기재하지 않습니다.
(반기/사업보고서에 기재 예정)

4. 작성기준일 이후 발생한 주요사항 등 기타사항

작성기준일 이후 발생한 주요사항 등 기타사항은 기업공시서식 작성기준에 따라 분기보고서에 기재하지 않습니다.(반기/사업보고서에 기재 예정)

XII. 상세표

1. 연결대상 종속회사 현황(상세)

연결대상 종속회사 현황(상세)는 기업공시서식 작성기준에 따라 분기보고서에 기재하지 않습니다.(반기/사업보고서에 기재 예정)

2. 계열회사 현황(상세)

계열회사 현황(상세)는 기업공시서식 작성기준에 따라 분기보고서에 기재하지 않습니다.(반기/사업보고서에 기재 예정)

3. 타법인출자 현황(상세)

타법인출자 현황(상세)는 기업공시서식 작성기준에 따라 분기보고서에 기재하지 않습니다.(반기/사업보고서에 기재 예정)

【 전문가의 확인 】

1. 전문가의 확인

2. 전문가와의 이해관계